

Krkonošská sezona

Zajímavosti
a užitečné rady
pro návštěvníky Krkonoš



KRKONOŠE.EU

Pohádkové Krkonoše a Podkrkonoší pro rodiče s dětmi



20.
vydání turistických
novin Krkonošská
sezona

Lyžařská vázání, sněžnice
a rohačky

Navštivte malebná městečka
v podhůří polských Krkonoš

Příležitosti k zimním sportům
v nejvyšších horách Polska



Krkonošský národní park, Svazek Krkonoše
a Jelenohorský okres mají společný mezinárodní projekt



Krkonoše - lyžařský běžecký ráj
v Čechách i v Polsku s novými trasami

Jsme hrdí na své sportovce
– ohlédnutí za olympioniky

Rozhovor se spisovatelkou
Boženou Šimkovou



Projekt

„Pohádkové Krkonoše a Podkrkonoší“ zapojí zájemce do mnoha činností

Projekt je zacílen především na skupinu rodin s dětmi a mládež. Bude aplikován do podmínek nejvyšších českých hor a do podhůří. Pomocí moderních trendů a technologií nabídne a podpoří zapojení návštěvníků do širokého spektra činností. Partneři projektu jsou Sdružení Podzvíčansko, Revitalizace Kuks o.p.s. a ZOO Dvůr Králové a.s.

Ucelená škála atraktivit nabídne možnost vybrat kombinaci dle vlastního zájmu. Bude na každém, co a jak si naplánuje. Propagační a informační materiály, motivující k akcím, soutěžím a hrám, budou nabízeny zdarma prostřednictvím turis-

tických informačních center, skiareálů, ale např. i v cyklobusech. Materiály budou také ke stažení v elektronické verzi na www.krkonose.eu a www.podkrkonosi.eu.

Co se připravuje?

Do nejvyšších českých hor v posledních letech opakovaně přijíždí rodiny s dětmi. Zvýšený zájem tak zapříčinil, že domácí obyvatelé a podnikatelé vymýšlí tvůrčí a kreativní aktivity, kterými pobyty hlavně těch menších a mladších návštěvníků zpestřují. S nabídkou dětských a adrenalinových hřišť se „roztrhnul pytel“. Námátkou připomeňme Farmapark Muchomůrka a Lesní lanový park v Janských Lázních, Relaxpark a Monkey Park v Peci pod Sněžkou, Bobovou dráhu v Mladých Bukách, Monkey Park a bobovou dráhu Happyworld ve Špindlerově Mlýně, Monkey Park a bobovou dráhu Happyworld v Harrachově, dětský park u lanové dráhy Harrachov - Čertova hora, Lanový park v Rokytníci nad Jizerou, dětské hřiště v Malé Úpě, dětské hřiště Yellow Point, na Pláních a na Medvědině ve Špindlerově Mlýně, hřiště v Hostinném, Lánově, u farmy Hucul anebo v OUTDOOR GYM v Trutnově. A jsou i další...

Do této mozaiky zapadá i nový projekt Svazku měst a obcí Krkonoše „Pohádkové Krkonoše a Podkrkonoší“. Vhodným způsobem ještě více rozšíří společné rodinné prožitky. Umožní maminkám, tatínkům, babičkám či dědečkům motivovat děti a vnoučata k plnohodnotně strávenému času při cestování, turistice a poznávání nových míst.

Krkonoše vždycky patřily pohádkám. Ostatně pána hor Krakonoše, jeho sojku a věčného oponenta Trautenberka pravděpodobně zná každý malý i velký divák, který sledoval televizní Večerníčky. Projekt „Pohádkové Krkonoše a Podkrkonoší“ volně navazuje na známý „večerníčkový“ seriál Krkonošské pohádky, který vznikl z pera spisovatelky a překladatelky Boženy Šimkové na námět spisovatelky Marie Kubátové.

Rozhovorem s paní Boženou Šimkovou vám představujeme autorku dnes již „nesmrtelných“ pohádek z Krkonoš a související nový projekt „Pohádkové Krkonoše a Podkrkonoší“.

Dodnes vyhrává ankety o nejoblíbenější Večerníček

Curriculum vitae

Božena Šimková se narodila v roce 1935 ve Studenci. Dětství prožila v Levínské Olešnici v Podkrkonoší. V roce 1958 promovala na Filologické fakultě Univerzity Karlovy. Působila jako redaktorka, divadelní dramaturgyně a současně spolupracovala s vysíláním pro děti v rozhlasu i televizi. Po roce 1968, po veřejné kritice vpádu okupačních vojsk na území Československa, měla zákaz publikovat. Přesto psala scénáře, divadelní a rozhlasové hry a pohádky, podepsané jmény svých přátel. V letech 1974–1986 vznikl na základě jejího scénáře slavný večerníček „Krkonošská pohádka“.

Šťastné dětství v Olešnici

„Do dvou let jsem žila ve Studenci,“ otevřela své vzpomínání paní Božena Šimková, když jsme jí navštívili v pražském bytě v Dejvicích. „Poté se rodiče přestěhovali do domku do Levínské Olešnice. Tatínek byl poslední syn z chalupy, sice nikdy nechtěl hospodařit, ale přišla válka, a aby nemusel do rajchu jako dělník, dědeček mu odkázal chalupu i s pozemky. A tak se stal hospodářem a maminka si zvykla. Byla z ní dobrá hospodyně a Olešnice se

stala mým domovem, kde mám dodnes rodinu. Jako děvče jsem toužila po sportu. Tatínek se znal s panem trenérem Remsou. Jednou přijel k nám domů, já zrovna jezdila na lyžích, a pan Remsa řekl: „Karlle, máš šikovnou děuku, dej mi ji do školy, já z ní udělám lyžařku.“ Slyšela to maminka, a že ne a ne, že si zlámou nohy, že budu do smrti mrzák... A tak bylo po mém vrcholovém sportování. Pak jsem odešla studovat do Prahy. Lyže mám však dodnes moc ráda, a když vidím naše kluky, že sedí u počítače, zlobím se, a říkám jim: „Pražáci za to platí velký peníze a vy tady sedíte u obrazovky.“

Já jsem se vždycky ráda učila, chtěla jsem studovat, i když jsem si na Prahu nemohla dlouho zvyknout. Ale abych kvůli stesku nechala školy, to jsem si nikdy ani nepřipustila. Už kvůli rodičům jsem nemohla být „páter vyklouz“. Maminka byla velká ochotnice, někdy i sama režirovala. Ochotnické divadlo bylo v té době, kdy ještě nebyla rozšířená televize, opravdový kulturní a společenský fenomén. Půl roku se ve vsi mluvilo o tom, co se bude hrát, kdo co bude hrát a dalšího půl roku se mluvilo o tom, jaké to bylo. Vesnice měla své velké téma. Krásné se tehdy kolektivně „drbalo“.

Modré Krkonoše zůstaly ve mně

vrostlé a se mnou srostlé

„Bylo to během druhé světové války. Vzpomínám, chodily jsme s maminkou do lesa na jahody, na houby, a když jsem se od kraje paseky po dívala směrem k hřebenu, přede mnou se vypínaly modré kopce Krkonoš. V té době se do hor, do lokality Sudet, chodit nesmělo. Říkala jsem: „Maminko, kdy se tam půjdeme podívat?“ Odpovídala: „Když se budeš ve škole hodně a hezky učit.“ Já jsem však v té době do školy ještě nechodila, ale hned jsem jako odpověď dodávala, já se budu učit třeba hned. A maminka řekla smutně: „Teď tam nemůžeme, bydlí tam zlí lidé, ti nás tam nepustí. Ale jednou odejdu a my se tam půjdeme podívat.“ Často jsem o tom snila. V červnu, po válce, mě tatínek na hory konečně vzal. Přijeli jsme k prameni Labe. Já jsem se stále rozhlížela, koukala kolem sebe a tatínek

Spisovatelka Božena Šimková

Klip WE ARE HAPPY FROM KRKONOŠE



natočila Správa Krkonošského národního parku ve spolupráci se Svazkem měst a obcí Krkonoše a dalšími účastníky, pod dohledem samotného Krakonoše a díky účasti spousty šťastných a veselých lidí.

A povedl se, co říkáte?



Podívejte se na něj zde: www.youtube.com

na facebooku [Krkonose.eu](http://www.krkonose.eu) nebo na webových stránkách www.krkonose.eu

Kampaň

„Krkonošovy Krkonoše a Podkrkonoší“

Kampaň volně navazuje na Krkonošské pohádky. Bude obsahovat např. populárně naučnou razítkovací hru „Pohádkové Krkonoše“ a „Pohádkové Podkrkonoší“. Budou „zrozeny“ a „oživeny“ čtyři postavy (Krkonoš a další), které budou žít svými příběhy a provázet při různých aktivitách. Pro zájemce bude k dispozici vědomostní soutěž pod titulem „Putování Krkonoše“. V rámci kampaně vzniknou videospoty, v rozhlasu proběhnou „Rozhovory s Krakonošem“, bude vytvořena internetová prezentace, zahájeny soutěže pro fanoušky sociálních sítí. Budou realizovány vědomostní soutěže, questy, geolokační hry geocaching.

Dále budou vytištěny čtyři trhací mapy: Tipy na výlety pro rodiny s dětmi a kočárky v Krkonoších, Program na 4 dny v Krkonoších, Co dělat, když přišel v Krkonoších, Podkrkonoší - otevřené zahraničním turistům. Mapy budou obsahovat vytipovaná místa, dostupná s kočárky, nenáročná i pro malé děti. Doporučí zajímavé výlety. Shrnu možnosti v případě nepříznivého počasí (muzea, rukodělné dílny, exkurze apod.) a představí oblast Podkrkonoší s tipy na výlety, ukázkami kulturního dědictví a mapou s turistickými a cyklistickými trasami i zajímavostmi jako je např. Kuks, ZOO, Pecka, Lázně Běláhrad apod. Získáte je zdarma v krkonošských a podkrkonoš-

ských turistických informačních centrech.

Organizovány budou konference a slavnosti (např. zahájení cykloturistické sezóny a lyžařské sezóny, konference k ukončení letní a zimní sezóny, cyklojízda Podkrkonoším, aj).

Do projektu je zahrnuta i příprava strategických dokumentů: „Program rozvoje cestovního ruchu Krkonoš“, „Akční plán Krkonoš“, „Akční plán Podkrkonoší“.

Vydány budou propagační desky Krkonoš a Podkrkonoší, vyrobeny propagační tašky a zhotoveny propagační předměty.

Propagace aktivit bude zajištěna hlavním nástrojem projektu - webovými stránkami www.krkonose.eu a www.podkrkonosi.eu, prostřednictvím nově vydávaných newsletterů - měsíčních elektronických zpravodajů o novinách a akcích v regionu, dále prostřednictvím podporovaných sociálních sítí Facebook, Twitter a Google+, kde budou spravovány profily. Na profilech budou vyhlášeny fotografické a vědomostní soutěže.

Propagace projektu bude dále popularizována cílenou reklamou na facebooku, pomocí tzv. doporučených příspěvků. Prostřednictvím Google Adwords - reklamou ve vyhledávací Google pomocí zadaných klíčových slov. Internetovou prezentací, mikrostránkou kampaně „Krkonošovy Krkonoše a Podkrkonoší“. Prostřednictvím public relations a tiskových zpráv, ale i tří denním press tripem do Krkonoš a Podkrkonoší pro polské novináře.

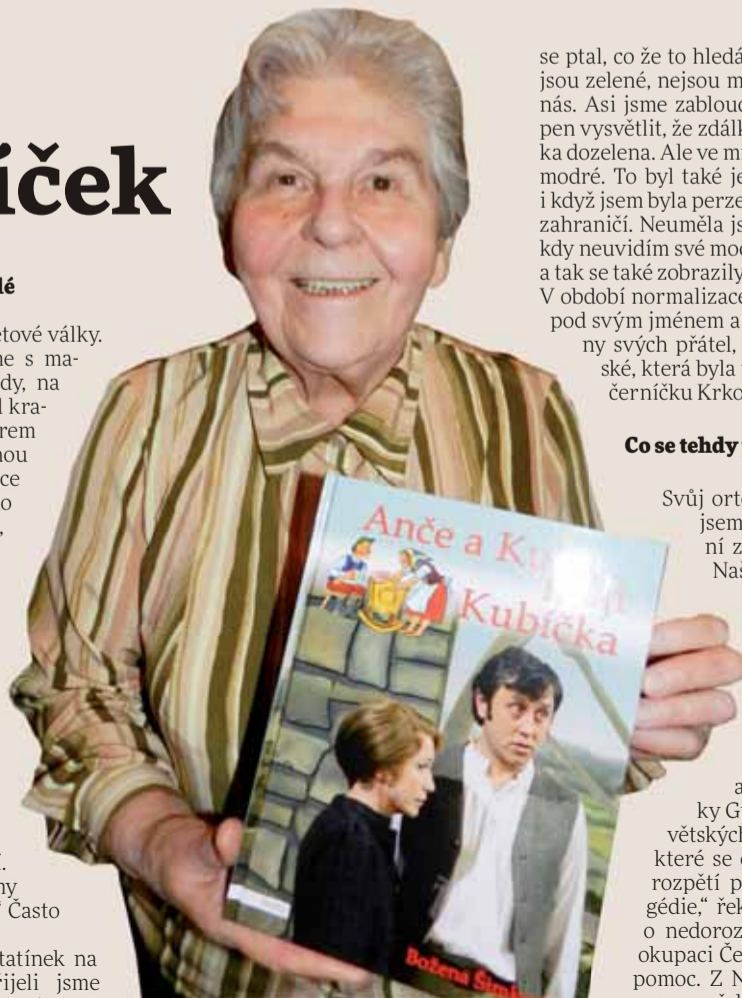
Ředitelka Svazku Krkonoše Kamila Hlinková k tomu doplnila: „Věříme, že projekt doplní a rozšíří nabídku, která je v území potřebná. Projekt „Pohádkové Krkonoše a Podkrkonoší“ průřezově zahrnuje region od Kořenova po Žacléř. Aktivitu, zacílené na početné skupiny návštěvníků, ale i místních obyvatel, na rodiny s dětmi, obsahující současné moderní trendy, jež využívá mládež, jsme pečlivě vybírali. Cílem je kompaktní smysluplná prezentace celého území, zlepšení turistické nabídky a tím i podpora rozvoje turismu. Projekt vyžaduje spolupráci početné skupiny subjektů. Věříme, že přinese dobrou zpětnou vazbu a efekt spočívající ve zvýšeném zájmu o Krkonoše.“

Projekt v celkové částce 3 094 928,50 Kč, byl Regionální radou regionu soudržnosti NUTS II Severovýchod schválen ve 100% výši. Realizace probíhá. Jednotlivé aktivity jsou průběžně naplňovány. Projekt bude ukončen v září roku 2015.

se ptal, co že to hledám? Já říkala: „Tati, ty hory jsou zelené, nejsou modré, jak jsem je viděla od nás. Asi jsme zabloudili.“ Nikdo mi nebyl schopen vysvětlit, že zdálky jsou hory modré a zblízka dozelená. Ale ve mně stejně zůstaly Krkonoše modré. To byl také jeden z důvodů, proč jsem, i když jsem byla perzekuovaná, neemigrovala do zahraničí. Neuměla jsem si představit, že už nikdy nevidím své modré hory. Otiskly se ve mně a tak se také zobrazily v mé tvorbě. V období normalizace jsem nemohla publikovat pod svým jménem a podepisovala jsem se jmény svých přátel, zejména Zdenky Podhrázké, která byla uvedena i jako autorka Večerníčku Krkonošská pohádka.

Co se tehdy přihodilo?

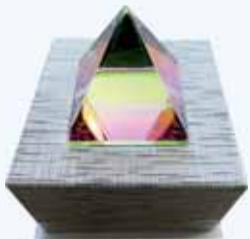
Svůj ortel jsem si podepsala, když jsem v roce 1968 na shromáždění zaměstnanců nakladatelství Naše vojsko, kde jsem tenkrát pracovala jako redaktorka, veřejně vystoupila proti podplukovníkovi, který označil všechny umělce za bandu intelektuálů, která převléká kabáty. Zeptala jsem se, kdo převléká kabáty, a ocitovala tři různé výrobky Gustava Husáka o vpádu sovětských vojsk do Československa, které se od sebe v malém časovém rozpětí podstatně lišily: „Je to tragédie,“ řekl poprvé, později hovořil o nedorozumění a nakonec označil okupaci Československa za bratrskou pomoc. Z Našeho vojska jsem odešla sama, nečekala jsem, až mě vyhodí. Ocitla jsem se na černé listině a v oboru



Svazek Krkonoše měl úspěšný rok 2014

Mobilní průvodce do kapsy

Odborná porota při TOURMAP 2014 Praha ocenila 2. místem mobilní aplikaci, resp. turistického průvodce Krkonoš, kterého získáte zdarma v krkonošských informačních centrech po připojení na Wi-Fi prostřednictvím svého mobilního telefonu.



Webový portál krkonose.eu

Odborná porota na veletrhu GO & Regiontour 2014 v Brně ocenila 2. místem v kategorii „Nejlepší turistický portál“ www.krkonose.eu. Při svém hodnocení porota brala v úvahu zejména množství a kvalitu informací, počet jazykových mutací, grafické zpracování webu a jeho uživatelskou přívětivost.



Krkonošské cyklobusy

Odborná porota na veletrhu GO & Regiontour 2014 v Brně ocenila 1. místem v kategorii „Nejlepší turistický produkt“ turistickou autobusovou dopravu Krkonošské cyklobusy. Při svém hodnocení přihlížela především k nápaditosti produktu, využití infrastruktury cestovního ruchu, propojení několika služeb či provozovatelů nebo oslovení cílové skupiny.



Kvalita práce oceněna

Regionálnímu turistickému informačnímu centru (RTIC) Krkonoše byl Ministerstvem pro místní rozvoj ČR udělen certifikát Českého systému kvality služeb. RTIC Krkonoše se tak historicky zařadilo mezi jednadvačty subjektů, které byly jako první certifikovány v projektu zaměřeném na zvýšení kvality služeb v tuzemském cestovním ruchu.

Pátá oblíbená destinace



Při veletrhu cestovního ruchu na Holiday World v Praze byly Krkonoše v rámci ankety „Nejoblíbenější region v České republice“ vyhodnoceny od vydavatelství TTG Travel Awards. Krkonoše obsadily páté místo v dané kategorii.



Jedna z několika výjezdních pracovních porad marketingové skupiny Svazku měst a obcí Krkonoše, koordinovaná a připravená Regionálním turistickým informačním centrem Krkonoše, byla cílena k seznámení s novou lanovou dráhou na nejvyšší horu ČR. Jiří Martinec, náčelník lanové dráhy na Sněžku, při exkurzi uvedl: „Lanovka pohodlně rychlostí 5 m/s dopraví za 6 minut na mezistanici Růžovou horu (1 334 m n. m.) a za dalších 14 minut na Sněžku (1 594 m n. m.). Šikmá délka spodní části měří 1 747 metrů a horní 1 969 metrů, s převýšením na spodním úseku 508 metrů a v horním úseku 252 metrů.“



Krkonoše a Krkonošský národní park navštívil ministr životního prostředí Richard Brabec. Od uvedení do funkce to byla první cesta do národního parku. Svůj program zahájil setkáním s ředitelem Správy KRNAP a ředitelem polské strany parku (Karkonoskiego Parku Narodowego). Pokračoval návštěvou Krkonošského centra environmentálního vzdělávání KRTEK ve Vrchlabí. Důležitým bodem programu bylo setkání se starosty měst a obcí regionu. Diskuze starostů s ministrem zahrnovala z velké části současný i budoucí zájem o podporu rozvoje obcí z evropských dotačních programů. Diskutovány byly dotace z Operačního programu ŽP na výstavbu kanalizací a čistíren odpadních vod i cíle MŽP zajistit povodňovou ochranu a podpořit preventivní protipovodňová opatření z prostředků EU v následujícím programovacím období.

Strategické plánování regionu podpoří Krkonoše



Unikátní dokument

Krkonoští mají, jako jedni z prvních v ČR, unikátní dokument Integrovanou strategii regionálního rozvoje Krkonoše (ISRRK). Byli s ní postupně seznamováni představitelé významných institucí v regionu i ČR. Cílem je, aby byla Strategie vkomponována do krajských a vládních rozvojových materiálů a regionální priority se projeví v národních.

S jakým cílem byla vytvořena

Cílem bylo a je systematicky postupovat v otázkách územního rozvoje, podporovat projekty, které zlepšují podmínky pro život, ochrání přírodu a životní prostředí a nabídnou návštěvníkům nezapomenutelné zážitky. Vznikla Integrovaná strategie rozvoje regionu Krkonoše (dále jen ISRRK), která výše zmíněné i další okruhy zájmu formuluje v horizontu deseti až dvaceti let. Představitelé státní správy a samosprávy, podnikatelské a neziskové subjekty a aktéři v území stanovili, jak by měl v budoucnu region Krkonoše zhruba vypadat. Základ je v koordinaci veřejných a soukromých aktivit, s důrazem na sladění a vyvážení ekonomických, sociálních a ekologických procesů.

Součástí Strategie je Akční plán

Jde o seznam projektů, které by měly být realizovány v blízkém horizontu několika let. Je svým způsobem evidencí toho, co se v území výhledově chystá. Jsou do něj vkládány záměry s celoregionálním významem či v souladu se Strategii a budou realizovány v součinnosti se Svazkem Krkonoše. Jako zábrana je otevřený všem. Tímto bylo v rámci prací kolem Strategie završeno uplynulé komunální volební období let 2010 - 2014.

Geneze vývoje

Valnou hromadou Svazku Krkonoše, v létě 2011, byla iniciována tvorba Integrované strategie rozvoje regionu Krkonoše. Koncem téhož roku byla sestavena Pracovní skupina pro rozvoj regionu Krkonoše. Začátkem následujícího roku se pracovní skupina začala scházet, diskutovat a definovat, co od strategického dokumentu očekává. Současně byla řešena otázka financování ISRRK a jejího zpracování. Bylo vypísáno výběrové řízení a vybrána zpracovatelská firma SPF Group, Ústí nad Labem. V polovině roku 2012 se poprvé sešla Řídící skupina pro rozvoj regionu ISRRK a byly vytvořeny internetové stránky www.rozvoj.krkonose.eu pro informace dostupné široké veřejnosti. V listopadu 2012 a únoru 2013 byly finální materiály ISRRK veřejně projednány. Koncem roku se sešlo pět pracovních tematických skupin pro dopravu, sociální soudržnost, životní prostředí, cestovní ruch, ekonomiku a lidské zdroje, které spolu diskutovaly i v následujícím roce. S výstupy jednání byli seznámeni hejtmani Libereckého a Královéhradeckého kraje. V dubnu 2013 byla ISRRK dokončena a předána Svazku Krkonoše. V letošním roce byli s dokumentem seznamováni aktéři v území, v Praze, Liberci, Hradci Králové, apod. Následovalo zpracování akčního plánu a naplnění zásobníku projektů. V červnu 2014 byla ISRRK schválena Radou Svazku Krkonoše a Valnou hromadou Svazku Krkonoše.

Motto:

„Krkonoše jedinečné navenek, přátelské uvnitř“

V souladu s tímto mottem budou v nadcházejícím období definovány konkrétní rozvojové projekty, které bude koordinovat Svazek Krkonoše, v součinnosti a ve spolupráci se subjekty v regionu (dobrovolnými svazky obcí, Správou KRNAP, euroregiony, partnery v Polsku, a dalšími, kteří zde pracují), za podpory Královéhradeckého a Libereckého kraje, i celorepublikových institucí.

Podklady k tématu naleznete na www.rozvoj.krkonose.eu v sekci dokumenty.



Jsem byla nezaměstnatelná. Přesto jsem někde musela pracovat, kdo tehdy neměl razítko v občance, že je zaměstnaný, mohl vyfasovat dva roky navrdo. A to byla moje největší obava – že mě odsoudí a zavřou. Moje maminka nesla velmi těžké období kolektivizace v padesátých letech, kdy nám JZD zabavilo grunt a dobytek, dřela od tří ráno do devíti večer v kravině, takovou zprávu by neunesla. Nemohla jsem to mamince udělat, navíc by mi chyběla čeština, která je pro mě jako dýchání čistého vzduchu, a také bych nesnesla pocit, že už nikdy neuvidím „naše hory“, milované Krkonoše. A tak jsem se podílela na budování stanice metra Náměstí Míru, později jsem pracovala jako ostraha v podniku Česmad (automobilová doprava), kde jsem často sloužila od pátku do pondělí v jednom kuse. Ironií osudu bylo, že jsem dokonce nosila služební zbraň – já, nepřítel socialistického režimu!

Dvě krkonošské autorky

Znala jsem pohádky paní spisovatelky Marie Kubátové. Napsala také „Jak šla basa do nebe“ a hru „Sklenná panna“. V té době už jsem pracovala pod vedením Anduly Juráskové pro dětskou redakci televize. Andula pocházela z Jilemnice a vzala si mě jako krajan-

ku pod křídlo a vyučila. Povídal jsem si, slovo dalo slovo a padlo jméno Marie Kubátové. Já jsem si troufla ji požádat, zda bych Sklennou pannu mohla přenést do televizního scénáře. Paní Kubátová souhlasila, režisérka Jordánová scénář natočila s vynikající Hanou Maciuchovou, a tak vlastně začala naše spolupráce. Postupem času mi paní Kubátová poslala dvě pohádky - Krakonoše s Trautenberkem. Moc se mi zalíbily, ale dvě figury byly pro televizní zpracování málo. Tak jsem vymýšlela další postavy. Zrodila se Anče, kterou jsem udělala podle své různé spolužačky Věrky z obecné školy. Našla jsem i mužského, který by se k ní (Ančeti) hodil, k mému dětství patřily lesy a k těm zase hajný. Krakonoš, Trautenberk, Anče, Kuba, hajný. Když byly postavy na světě, začala jsem vymýšlet jejich příběhy. Paní Kubátové se líbily, napsala jsem scénáře, které prošly přísnou dramaturgií, a pak už to bylo v rukou režisérky Věry Jordánové. Samozřejmě jsem si jako zakázaná autorka musela najít „pokrývačku“, o které ovšem vědělo jen pár lidí z týmu. Věděli, že riskují, kdyby se to prozradilo, všichni by přinejmenším přišli o práci, pokud ne před soud. Nikoho nenapadlo, že se hraný Večerníček stane takovým fenoménem. Po odvysílání sedmi dílů přicházely koše dopisů od dětí i rodičů. Já musela napsat další cyklus s dalšími díly. Někdo z vedení se začal o večerníčky zajímat, ale moje „pokrývačka“ suverénně zvládla roli skutečné scénaristky, večerníčky byly zdárně dotočeny a dělají radost dětem i dospělým dodnes. Krkonošská pohádka vyšla v nakladatelství King v roce 1992 a dosáhla 133 000



Při vzpomínce na Levínskou Olešnici

výtisků. Další velkoformátové vydání Albatros, stejně jako pokračování Anče a Kuba mají Kubíčka, to jsou ve skutečnosti nerealizované scénáře, na něž televize v rušných 90. letech nějak neměla peníze. Krkonošská pohádka vychází na DVD, zpracování některých pohádek vydal na třech CD Supraphon, v diváckých anketách o nejlepší večerníček suverénně vyhrává Krkonošská pohádka. V roce 2013 měla premiéru dramaturgie šesti vybraných pohádek, které přímo pro liberecké divadlo F.X. Šaldy paní Šimková napsala. O úspěchu svědčí nabitě hlediště a nad-

šené reakce dětí i rodičů.

A na čem pracujete teď?

„Skoro bych řekla, že se uzavírá jakýsi kruh. Začínala jsem začátkem šedesátých let s pohádkami v rozhlasu a v roce 2001 jsem se tam večerníčkem Anče a Kuba mají Kubíčka vrátila. Po několika pohádkách, původních i dramaturgiích, přibyl další večerníček Rok má dvanáct měsíců, o další pohádce zatím ještě přemýšlím. Ale nejdříve se zajedu domů podívat se alespoň zdálky na své modré Krkonoše.“

Společná marketingová kampaň

Správa Krkonošského národního parku, Krkonoše – svazek měst a obcí a Jelenohorský okres v Polsku získaly společně 7,7 milionu korun na realizaci Česko – polského projektu „Propagace Krkonoš“ zaměřeného na rozvoj cestovního ruchu a zachování kulturního dědictví v příhraničním území s cílem propojení nabídek z obou stran hranice.

Správa KRNAP vydá brožury o fauně, vodopádech, o lesích, letáky o nejzajímavějších místech a turistických cestách KRNAP, leták věnující se geologické expozici pro hendikepované, brožurku Průvodce lyžařskou expozicí muzea v Jilemnicích, o lidových zvycích, o sakrálních památkách, o českých a polských spisovatelích Krkonoš a knihu o jedné z nejvýznamnějších historických osobností Krkonoš Kryštofu Gendorfovi. Dále kalendář akcí na rok 2015, reedici DVD O lese a vodě a Krkonoších. Vytvoří databáze QR kódů, jimiž budou označena místa nevhodná pro informační panel. Realizována bude kampaň s reklamními polepy v interiéru budov a pro ukázněné návštěvníky budou jako odměny vytištěny samolepky.

Krkonoše - svazek měst a obcí bude s polským partnerem zastupovat region na vybraných veletrzích cestovního ruchu. V rámci propagační kampaně vydá turistické noviny Krkonošská sezona, které právě držíte v rukou, zpracuje informační letáky o lázeňství a pivovarnictví v Krkonoších v českém, polském, anglickém a německém jazyce a vydá letáky o zimních a letních sportech a cyklistice v česko-polské i anglicko-německé verzi. Pro výstavní a propagační aktivity zakoupí skládací stan.

Jelenohorský okres zařadil do svých aktivit organizaci veletrhu cestovního ruchu TOURTEC 2014, organizaci dvou seminářů, účast na dalších veletrzích, propagaci Krkonoš a krkonošských jídel během Euroregionálních mistrovství kuchařů, vydání propagačních materiálů ve formě brožury, předmětů, kalendáře a zpracování mobilní aplikace Krkonoš. Cílem je propracovaná marketingová kampaň tří partnerů zaměřená na turismus, přírodní hodnoty, kulturní památky a služby, a tím pádem i zlepšení a zkvalitnění přístupu k informacím o regionu.

Polské Krkonoše jsou atraktivní

Krkonoše jsou nejvyšším pásmem Krkonoško-jesenické subprovincie přesahující území České republiky a Polska. Společně se sousedními jizerskými horami se jim kdysi říkalo „Obří hory“.



Krkonoše přitahovaly osídlení, turisty a umělce. Tak pomalu vznikala region, který je dodnes vyhledávaným cílem. Návštěvníci zde mohou zvolit mezi mnohými atrakcemi, vybírat z bohaté kulturní nabídky a příjemně strávit čas v každém ročním období. Nabídka polské části regionu Krkonoš je velmi široká. Z důvodu omezeného prostoru jsme se pokusili

Charakteristickým prvkem krkonošské krajiny jsou malebné skalní útvary - „kameny“. Díky jejich originálním tvarům a s nimi spojeným legendám mají osobité názvy - Ovčí skály (Owce Skały), Koňské hlavy, Tvarožník, Kukaččí skály (Kukałcze Skały), Ptasi Gniazda (Ptačí hnízda), Polední kámen, Kočičí zámek (Kotki) a další.

Kromě bizarních skalních útvarů jsou Krkonoše známé bohatými rudnými ložisky. Již před mnoha staletími tu vedly četné obchodní stezky a místní lidé se zabývali hledáním a těžbou místních pokladů - polodrahokamů a rud. Díky tomu se Krkonoše staly známé přírodním bohatstvím daleko mimo území Dolního Slezska.

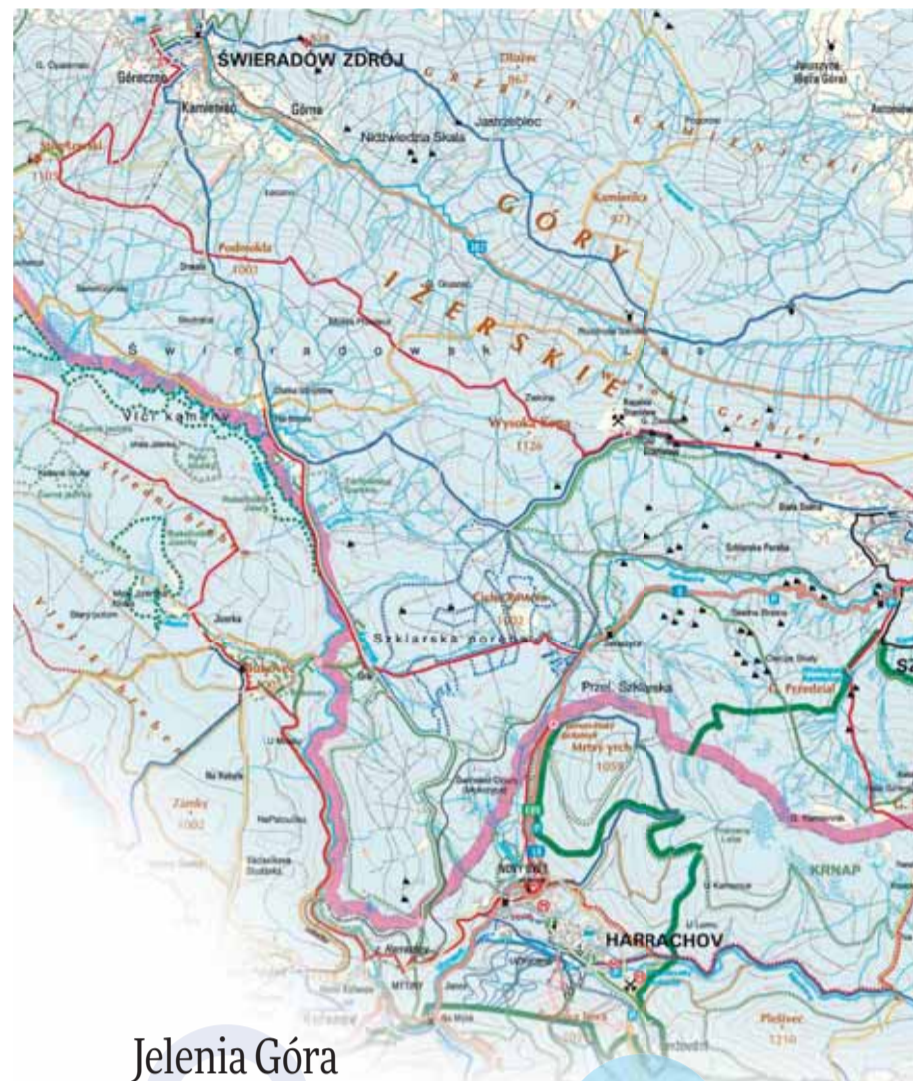


pro toto zimní vydání Krkonošské sezony vybrat z pohledu návštěvníka to nejdůležitější a nejatraktivnější.

Nahlédneme společně do obcí Jelenohorského okresu. Představujeme vám Jelení Góru, Janowice Wielkie, Jeżów Sudecki, Karpacz, Kowary, Myslakowice, Piechowice, Podgórzyn, Starou Kamienic a Szklarskou Porębou.

Do národního parku se v Polsku se platí vstupné, stejně jako na Hrad Chojník. Pro jednotlivce je vstupné do parku 5 zlotý pro dospělé a 2,5 zlotý zlevněné vstupné.

www.kpnmab.pl/pl/



Jelenia Góra

Hlavní město Krkonoš, ze čtyř stran obklopené horskými pásmi, přitahuje malebnou polohou, bohatou turistickou a kulturní nabídkou, ale i zajímavými a tajuplnými dějinami.

www.jeleniagora.pl

Myslakowice

Leží mezi Krkonošemi a Janovickým Rudohořím (Rudawy Janowickie), na soutoku řek Łomnica, Jedlica a Bóbr. Na okolních kopcích najdete historická letní sídla šlechtických rodů.

www.myslakowice.pl

Piechowice

Malebně leží mezi Krkonošemi a Jizerskými horami. Jsou ideální lokalitou pro celoroční turistiku. Nejvýše položené místo městečka je ve výšce 1509 nadmořských metrů.

www.piechowice.pl

Szklarska Poręba

Překrásné městečko v údolí řeky Kamienica a jejích přítoků je největším střediskem zimních sportů v polské části Krkonoško-jesenické subprovincie. Má bohaté turistické možnosti a kulturní vyžití.

www.szklarskaporeba.pl

KALENDÁŘ KULTURNÍCH Jelenia Góra

LEDEN

FINÁLE Wielka Orkiestra Świątecznej Pomocy (Velký orchestr vánoční pomoci) - koncert s účastí jelenohorských kapel a hvězd, na zakončení ohňostroj - hl. náměstí Plac Ratuszowy.

Organizátor: Město Jelenia Góra, Jeleniogórskie Centrum Kultury, Karkonoski Hufiec ZHP Chorągiew Dolnośląska im. hm Stefana Mirowskiego w Jeleniej Górze
www.jck.pl

Karkonoski Festiwal Światła (Krkonošský festival světla) - hl. náměstí Plac Piastowski.
pl-pl.facebook.com/KarkonoskiFestiwalSwiatla

ÚNOR

Celopolský festival Gwiazdy Promują (Hvězdy propagují)

Důležitá a velmi oceňovaná hudební akce, během níž významní hudební pedagogové propagují mladou generaci začínajících hudebníků, vítězů prestižních soutěží (v tuzemsku a zahraničí). Součástí festivalu jsou hudební dílny.
Organizátor: Filharmonia Dolnośląska, Uniwersytet Muzyczny im. Fryderyka Chopina w Warszawie
www.filharmonia.jgora.pl

Mezinárodní filmový festival Zoom - Zbliżenia

Významná kulturní událost, jeden z nej-



důležitějších a největších festivalů nezávislých a studentských filmů v Polsku. Součástí festivalu jsou mezinárodní dílny pro mladé filmaře (zúčastnit se mohou i Češi). Během festivalového víkendu se Jelenia Góra zaplní autory filmů z mnoha zemí světa.

Organizátor: Město Jelenia Góra, Osiedlowy Dom Kultury
www.zoomfestival.pl

KVĚTEN

CIEPLICKÉ JARO

Řada kulturních pořadů pro hosty lázeňské části Jelení Góry - Cieplíc, ale i pro obyvatele města. Festival zahrnuje koncerty jelenohorských ale i hostujících hudebníků, koná se každoročně v květnu v Jelení Góře-Cieplících.

Organizátor: Město Jelenia Góra
www.jeleniagora.pl

Muzejní noc - Kulturní noc - tuto noc jelenohorská muzea a další kulturní insti-



Jelenia Góra a její okolí mají krásná místa k poznávání, zimní pěší turistice a sportu

Dnešní Jelenia Góra, město a zároveň okres ležící v jihozápadním Polsku v Dolnoslezském vojvodství, čítá cca 84 tisíc obyvatel. Je čtvrtým největším městem vojvodství. Díky dobrému dopravnímu spojení s ostatními krkonošskými městy a obcemi je vhodným výchozím místem pro zimní návštěvy hor. Krkonoše, Jizerské hory, Janovické Rudohoří či Kačavské hory se zdají být nadosah.

Jelenia Góra má kvalitní autobusové spojení se všemi městy a obcemi Jelenohorské kotliny, kam jezdí městské autobusy a dálkové spoje.

Podrobné informace ke spojům najdete na www.rozklad-pkp.pl, www.pks.jgora.pl, www.krycha.pl, www.e-podroznik.pl

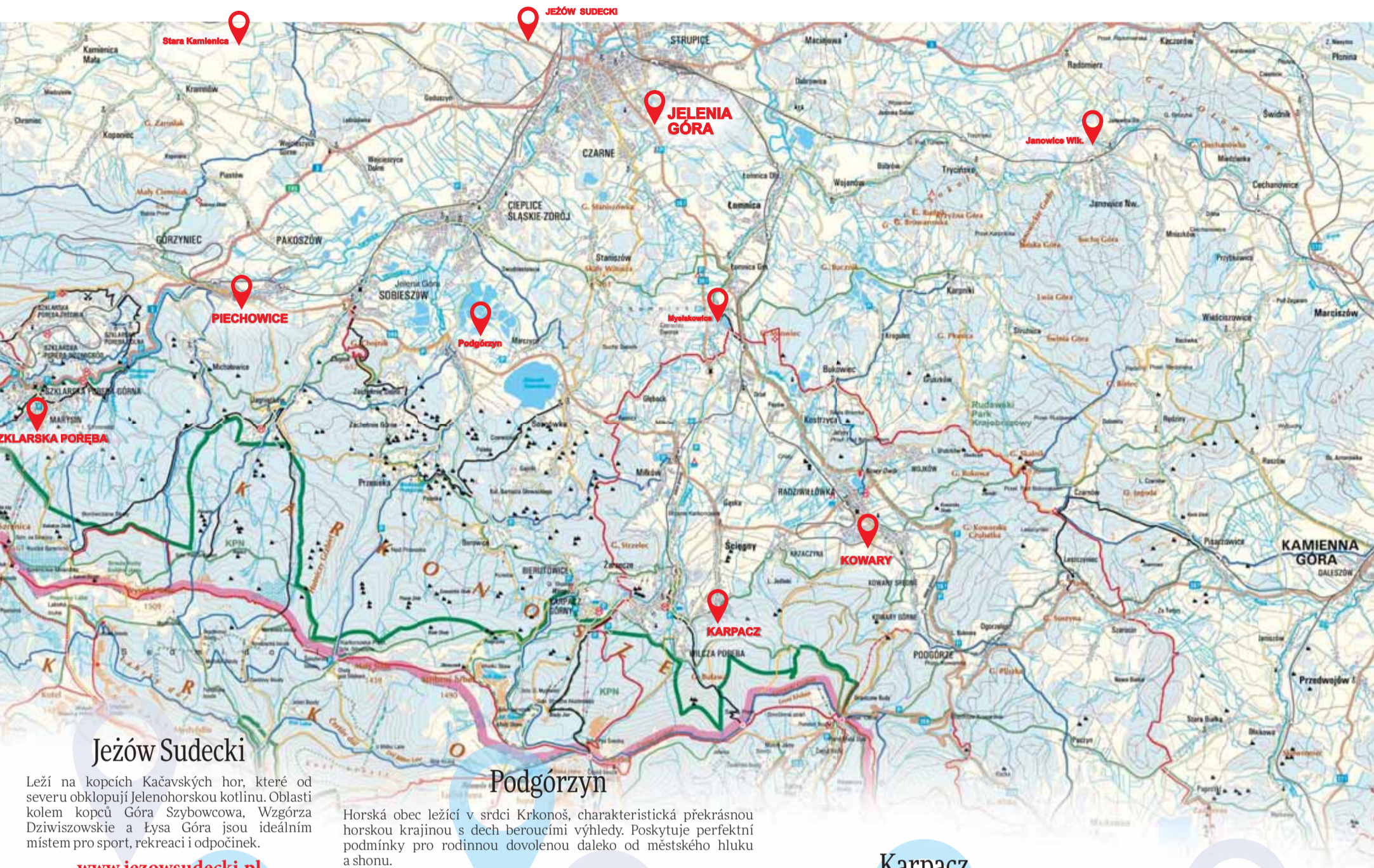
Hlídaná parkoviště: ul. Sudecka (hotel „Mercure“), ul. Armii Krajowej (hotel „Eu-

ropa“), ul. Kraszewskiego (hotel „Fenix“), ul. Grottgera, ul. Pijarska (vjezd od ulice Podwale) kryté parkoviště.

Místa pro parkování turistických autobusů: ul. Obrońców Pokoju (autobusové nádraží), ul. Podwale (autobusová zastávka), (do 10 minut) ul. Grodzka (u Hotelu Baron), ul. Podgórzynska (nedaleko lázeňského parku - Park Norweski),

ul. O. Langego (vjezd od ulice Sobieszowské). Parkovací automaty v Jelení Góře: Za parkování se platí od pondělka do pátku od 8.00 do 18.00 hod. Soboty, neděle a polské svátky je parkování zdarma.

Kontrola placení a technické služby: Biuro Strefy Płatnego Parkowania, ul. Piłsudskiego 6, Jelenia Góra, tel.: 756 424 699.



Jeżów Sudecki

Leží na kopcích Kačavských hor, které od severu obklopují Jelenohorskou kotlinu. Oblasti kolem kopců Góra Szybocowa, Wzgórza Dziwiszowskie a Łysa Góra jsou ideálním místem pro sport, rekreaci i odpočinek.

www.jezowsudecki.pl

Janowice Wielkie

Jsou perlou Jelenohorské kotliny. Leží mezi Janovickým Rudohořím a Kačavskými horami (Góry Kaczawskie). Jsou ideálním místem pro ty, kteří ocení odpočinek v přírodě a pro milovníky adrenalinu.

www.janowicewielkie.pl

Podgórzyn

Horská obec ležící v srdci Krkonos, charakteristická překrásnou horskou krajinou s dech beroucími výhledy. Poskytuje perfektní podmínky pro rodinnou dovolenou daleko od městského hluku a shonu.

www.podgorzyn.pl

Stara Kamienica

Obec ležící na předhůří Jizerských hor (Przedgórze Izerskie) se vyznačuje bohatstvím sakrálních památek. Milovníci horských procházek a túr najdou útočiště v obnovené boudě na vrcholu Wysoki Kamień.

www.starakamienica.pl

Karpacz

Krásné horské městečko s překrásnými výhledy a neopakovatelnou atmosférou. Leží ve východní části Krkonos na úpatí Sněžky (1 603 m n. m.), v údolí řeky Łomnica a jejích přítoků.

www.karpacz.pl

Kowary

Leží v jihovýchodní části Jelenohorské kotliny na úpatí Krkonos a Janovického Rudohoří na křižovatce historických obchodních stezek. Zajímavé dějiny a tajuplné prostředí lákají k poznání.

www.kowary.pl

AKCÍ

- Vybrali jsme pro vás tipy na tradiční kulturní setkání a programy, které se každoročně opakují
- Mohou být pro vás inspirací k výletu

www.jeleniagora.pl

tuce, podobně jako ve většině evropských muzeí, jsou otevřena a lze je navštívit zdarma a pozdě do noci. Akci doprovázejí další kulturní události.

Organizátor: Muzeum Karkonoskie, Muzeum Przyrodnicze, Muzeum Miejskie „Dom Gerharta Hauptmanna”, Teatr im. Cypriana Kamila Norwida, Zdrojowy Teatr Animacji, Biuro Wystaw Artystycznych, Książnica Karkonoska, Zamek Chojnik, Město Jelenia Góra
www.jeleniagora.pl

Mezinárodní festival avantgardních divadel PESTKA

Doslova znamená „Pecka“. Setkání mladých amatérských divadelních souborů, které během několika dnů prezentují svá představení.
Organizátor: Město Jelenia Góra, Jeleniogórskie Centrum Kultury, spolek Stowarzyszenie Teatr Odnaleziony
www.jck.pl

Mezinárodní veletrh cestovního ruchu TOURTEC

Organizátor: Okresní úřad Jelenia Góra
www.tourtec.pl

ČERVEN

Art & Glass Festival – hl. náměstí Plac Ratuszowy
Předvádění sklářské výroby, vypalování keramiky, koncerty a umělecké prezentace, výtvarné happenings s účastí diváků, výtvarné dílny pro děti a dospělé. Grafika, malba, vitráže, tvorba skleněných korálků a šperků, rytí skla, podmalby. Umění a rukodělná výroba.

Organizátor: Jeleniogórskie Centrum Kultury, Muzeum Karkonoskie, Město Jelenia Góra
www.jeleniagora.pl

ČERVENEC/SRPEN

Cieplické varhanní koncerty – kostel Spasitele (Kościół Zbawiciela).
Organizátor: Evangelicko-augsburská farnost, Město Jelenia Góra
www.cieplice.luteranie.pl

ČERVENEC

Mezinárodní festival poličních divadel

Několikadenní festival divadel z mnoha zemí, prezentujících představení s účastí diváků na hlavním náměstí a v ulicích Jeleni Góry.
Organizátor: Město Jelenia Góra, Teatr im. Cypriana Kamila Norwida
www.teatrnorwida.pl

SRPEN

Den otevřených dveří v Městském muzeu „Dom Gerharta Hauptmanna”

Concert pod širým nebem s piknikem v městské části Jagniatkow.
Organizátor: Město Jelenia Góra, Muzeum Miejskie „Dom Gerharta Hauptmanna”
www.muzeum-dgh.pl

Festival dell'Arte v Údolí zámku a zahrad

Organizátor: nadace Fundacja Doliny Pałaców i Ogrodów Kotliny Jeleniogórskiej, Město Jelenia Góra
www.palac-wojanow.pl

ZÁŘÍ

Zahájení Jelenohorského září – koncert s účastí polských hvězd

Organizátor: Město Jelenia Góra, Jeleniogórskie Centrum Kultury
www.jeleniagora.pl

Festival Silesia Sonans

Několikadenní festival s účastí významných hudebníků z mnoha zemí je velkou událostí kulturního života města. Klasická díla nejslavnějších skladatelů zazní v září v kostele Povýšení sv. kříže (Kościół Podwyższenia Krzyża Świętego).
Organizátor: Římskokatolická farnost Parafia Rzymskokatolicka pw. Podwyższenia Krzyża Świętego, Město Jelenia Góra.
www.silesiasonans.cal.pl

Výstava regionálních produktů „Vyrobeno pod Sněžkou”

– hl. náměstí Jelenia Góra.
Organizátor: Karkonoska Agencja Rozwoju Regionalnego S.A
www.karr.pl

Mezinárodní včelařské dílny

– náměstí městské části Cieplice – Plac Piastowski
Międzynarodowe Warsztaty Pszczelarskie. Cílem dílen je propagace polského včelařství včetně včelích výrobků a vybavení, výměna teoretických a praktických informací a poznatků mezi včelaři ze sousedních zemí. Účastní se včelaři z Polska, Německa a ČR, vědci z těchto tří zemí specializující se na včelařství, vedení mezinárodních organizací a zástupci včelařských spolků z Polska a sousedních zemí.
Organizátor: Regionalny Związek Pszczelarzy w Jeleniej Górze, Město Jelenia Góra
www.rzpjgora.pl

Ekologický jarmark

(Kiermasz Ekologiczny) s účastí mnoha výrobců zdravé výživy a agrofarem – hl. náměstí Plac Ratuszowy.
Organizátor: Powiatowy Zespół Doradców, Oddział w Jeleniej Górze
www.dodr.pl

Jarmark starožitností a veteše

– hl. náměstí a ulice v centru města - Jarmark Staroci i Osobliwości. Poslední neděle v září už mnoho let přitahuje sběratele z Polska, ČR a Německa.
Organizátor: Město Jelenia Góra, Osiedlowy Dom Kultury
www.jarmarkstaroci.com

Jelenohorská divadelní setkání

(Jeleniogórskie Spotkania Teatralne) – prezentace nejlepších divadelních představení nejen z Polska.
Organizátor: Město Jelenia Góra, Teatr im. Cypriana Kamila Norwida
www.teatrnorwida.pl

ŘÍJEN

Krokus Jazz Festival

Jazzová soutěž pro mladé hudebníky doprovázená koncerty významných polských i mezinárodních hvězd. Každý večer koncert a následně – Jam Session.
Organizátor: Město Jelenia Góra, Jeleniogórskie Centrum Kultury
www.jck.pl



LISTOPAD

JGJ Festival Jelenohorské hvězdy jazzu (Jeleniogórskie Gwiazdy Jazzu)

Organizátor: spolek Stowarzyszenie Inicjatyw Kulturalnych „Silesia Europa”, Dotace Města Jelenia Góra
www.agencjasolo.pl

PROSINEC

Sylvester u radnice – hlavní náměstí Jelenia Góra.

Organizátor: Město Jelenia Góra
www.jeleniagora.pl



Chumelenice, mráz a vánice, nutnost překonávat dlouhé vzdálenosti pěšky po neupravených a zavátých cestách, byly důvodem, proč zimní turistika a sport začaly v Krkonoších o něco později než letní pobyty. První lyžaři neměli na různých ustláno, přesto se tu sportování na sněhu stalo postupem času fenoménem.

V krátkosti vám představíme začátky „lyžců“, první jízdy na rohačkách, vývoj lyžařského vázání, zprvu nasmělovali chůzi na sněžnicích a oblíbení rozesílání zimních pohlednic s různými motivy.

Krátký průřez historií zakončíme pozvánkou mezi dnešní lyžníky, kteří vzdávají hold průkopníkům českého lyžování, jejichž zásluhou k nám přišel bílý sport a hory začaly ožívat i v zimě.



První stopy lyží se v nejvyšších českých horách objevily koncem 19. století. Doktor Krause z Jelení Hory dostal od švédského námořního kapitána tři páry „ski“, z nichž jeden nechal v Jagniotkové, druhý v Jelení Hoře a třetí na Petrovce. Odvážní jezdci, po několika marných pokusech na nich jet, je potlučeni a unaveni uložili na půdu. V roce 1892 daroval Jeho osvícenost Jan, hrabě z Harrachu, lyže lesnímu personálu, aby usnadnil pohyb v lesích. Z Prahy do Krkonoš přivezl lyže Josef Rössler-Ořovský, když je předtím vyzkoušel na Václavském náměstí. O další rozvoj lyžování v Krkonoších se zasloužil učitel Jan Buchar z Dolních Štěpanic, i schopní koláři, kteří začali lyže vyrábět.

Roku 1893 byla o Velikonoční neděli uskutečněna velká túra po krkonošských hřebenech skupinou lyžařů, kteří se k cestě vypravili z vrchlabského náměstí. Na počátku 20. století se už do hor vydávali čeští „lyžníci“, stále jezdící o jedné holi a v Krkonoších „nacházeli elegantní a vším komfortem opatřené hotely“. Řadu míst k bydlení pro ně objevoval neúnavný horský vlk J. Rössler-Ořovský, který se nespokojil s rekreačním lyžováním v pražské Stromovce a stále hledal nová dobrodružství.



V truhlářství pana Jiřího Kynčla v Černém Dole byly v časech poválečných k dostání lyže „jasanky“, vyráběné jako ukázka řemeslného fortele. V truhlářské dílně pana Štefana v Čisté na křižovatce nedaleko Černého Dolu byly zhotovovány „Štefanky“, lepené lyže později opatřené umělou skluznicí. Prošly několika etapami vlastního vývoje a po jistý čas splňovaly požadavky výkonnějších lyžařů - sjezdařů a slalomářů. Vyrobená byla i řada lyží běžeckých.

Pro snadnější chůzi ve sněhu využívali místní obyvatelé dřevěných obruči, propletených provazy a přivázaných k botě („sněžnic“). Historie sněžnic je odhadována na šest tisíc let. Princip pohybu na nich byl odpozorován v přírodě na širokých tlapách velkých šelem, které se na sněhu lehce pohybují. Existují sněžnice celodřevěné (jakési lžice), s největší pravděpodobností sněžnice ze dřeva jasanu, javoru a větviček kosodřeviny. Dále rámové, vyplétané proutím, ale nejdokonalejší jsou s rámem z ohýbaného dřeva a výpletem ze syrové kůže, která se po vyschnutí sama vypne. První zprávu o sněžnicích zaznamenal rektor magdalénského gymnázia ve Vratislavi Kristian Gryphius v itineráři své cesty na Sněžku v roce 1670. V Krkonoších našly bohaté uplatnění. Stalo se tak zejména pod vlivem prospektů firem nabízejících je jako turistickou výzbroj vedle lyží.



Podnikaví budaři získali pro jízdy na rohačkách koncesí a zaměstnávali řidiče z řad místních chudších obyvatel. Nabízelí návštěvníkům jízdu na rohačkách jako nový zážitek. Krkonošští dřevaři si pak o nedělích přivydělávali tím, že na sáně připevnili sedátka a poskytli svezení. Samozřejmě cesty musely být předem důkladně připraveny. V propagačních tiskovinách a průvodcích z konce dvacátých let minulého století mohli návštěvníci Krkonoš najít mnoho nabídek nejen na ubytování, ale i k jízdě na rohačkách nebo sportovních saních.



Když se v Krkonoších objevily první speciální saně – rohačky, sloužily jako dopravní prostředek ke svázení dříví, sena, pro dopravu potravin a až časem i lidí. Byly dovezeny lesními dělníky ze Štýrských a Tyrolských Alp. Postupem doby trochu změnil tvar i velikost, ale jejich základní prvky přežily až do 20. století. „Sezóna rohaček“ kralovala na horách nejčastěji od Vánoc do Velikonoc. Řídili je horalé sedíce vpředu mezi obloukovitě zahnutými sanicemi, dovedli brzdit nohama v místech srážných a pustit šípem dolů tam, kde nebylo nebezpečí. Prodělali pravděpodobně krušnou školu svázení dříví, proto svezení člověka bylo hračkou, aniž k tomu potřebovali kormidla a jiné brzdy krom svých nohou. Horalé dovedli sjíždět srázy Sněžky, Kozího hřbetu od Rennerovy boudy, Studniční a Stožku ke Svatému Petru, odvážili se do Labského dolu od Labské louky, do Kotelné rokle a kotliny Malého jezera. Bez rohaček se neobešlo prakticky žádné stavení.

První sánkařská trasa vedla z Pomezních bud do Kowar a jako novinku jí zavedl nájemce vinárny na hřebeni Štefan Hübner v roce 1815. Zapraženy kůň vyvezl saně nejvíce se dvěma pasažéry na Pomezni boudy, kde už bylo vše zařízeno pro pohodlí návštěvníků. Tady se usadili na pytel nacený senem a sjížděli na saních řízených horalem do údolí. Během zimy se takto uskutečnilo přes tisíc jízd. Časem vznikaly další trasy, neboť „zimní turistika a sporty vítězně bojovaly proti předsudkům a nacházely rok od roku stále větší obliby“. Rohačkové jízdy z Petrovky do Špindlerova Mlýna začaly kolem roku 1860 a krátce na to byly rozšířeny o „sněžnou dráhu“ ze Špindlerovy do Špindlerova Mlýna. V roce 1896 bylo v Krkonoších v provozu prý asi pět tisíc rohaček a minimálně stejný počet „sportovních saní“, později pojmenovaných na boby.





V zimě roku 1909/10 Spolek zimních sportů vybudoval ve Špindlerově Mlýně elektrický sánkařský výtah, který se stal shromaždištěm obyvatel a návštěvníků střediska. V té době to prý bylo jediné zařízení svého druhu nejenom v Čechách, ale i Evropě, což mělo velký význam pro rozvoj tehdy začínající zimní turistiky. Téhož roku sánkařský vlek přepravil tři tisíce zájemců, v zimě 1930/31 to bylo údajně už čtyřicet tisíc osob.



K historickému ohlédnutí patří připomenout lyže, na kterých se po Krkonoších proháněli lyžníci před desítkami let. Údiv vzbuzují samozatáčecí ski z roku 1947. Jejich vynálezce vycházel z předpokladu, že při naklopení na hranu budou sami zatáčet. V praxi to však moc nefungovalo, každá lyže totiž jela jinam. Proto model rychle zapadnul. Totéž platí o robustních kolečkových ski. Neprodaly se však téměř žádné. Velmi dobře se naopak osvědčily skládací lyže. V době 2. světové války je používali vojáci a financové, kteří je po sjetí kopce mohli pohodlně nést na zádech.



Jednooký malíř na lyžích - Matthias Zdarský - Matyáš Žďárský je jednou z mimořádných postav historie lyžařství, uznávanou i za hranicemi naší země. Učitel, malíř a sochař, zakladatel sjezdového lyžování se narodil roku 1856. Když odešel z Čech, vystudoval Výtvarnou akademii v Mnichově a stal se z něj malíř a sochař. Usadil se na statku u Lilienfeldu v Dolním Rakousku, asi 20 km jižně od St. Pölten, kde holdoval svému koníčku - sjezdovému lyžování. Po vážném zranění jako jednooký vymyslel vázání, pevnější držící lyžařské boty a současně dovolující zvedat patu při stoupání. Tím dal základ pro „alpšský lilienfeldský styl“, který byl původně zamýšlen nikoli pro sport, ale jako pomůcka horalům. Byl první, komu se podařilo (v roce 1896) při sjezdu překonat rychlost 100 km. Jeho rekord vydržel neuvěřitelně až do roku 1930. Žďárský byl ve své době označován za nejlepšího lyžaře na světě.



V Krkonoších byly užívány především dva typy sněžnic - lubové a žebříčkové. Rámy lubových sněžnic byly zhotovovány ze dřeva jasanu, javoru a také kosodřeviny. S tím byl spojován původ nářečního názvu sněžnic „krokve“. Původ krkonošského jména „kropě“ však vychází z praslovanského „kbrpa“ z něhož je odvozen i název starobylého druhu obuvi „krpec“.



V Krkonoších byly užívány dva typy sněžnic: lubové a žebříčkové. Rámy lubových sněžnic byly zhotovovány ze dřeva jasanu, javoru a také z kosodřeviny. S tím byl spojován původ nářečního názvu sněžnic „krokve“. Původ krkonošského jména „kropě“ však vychází z praslovanského „kbrpa“, z něhož je odvozen i název starobylého druhu obuvi „krpec“.



Obecná teorie 1. čtvrtiny 20. století, hlásající, že nejlepším vázáním lyžařským je dobrá obuv, v dnešní době neobstojí. Lyžařská obuv prošla v průběhu jednoho a půl století značným vývojem, přesto od lopařských bot s nahnutou špičí se celá desetiletí lyžovalo v pevných kožených botách. Až po 70. letech se ve 2. pol. min. století začíná používat zpočátku plastových a kovových součástí, přibývá textilu a ubývá kůže. Také lyže neměnily výrazně svůj tvar. Telemarský, jako nejběžnější, se udržel více jak století a řada typů dřevěných lyží má výrazný carvingový profil.



Při vývoji lyžařského vázání se od primitivních prutových, berlových, dřevěných a řemíkových začaly objevovat kovové drobnosti - řemíkové přezky, pružící pera, patní opěrky, napínače, lanka a otáčecí mechanismy. Po koženém řemínku a ohnutém prutu či zadlabaném otvoru pro chodidlo pravěkého lovce, se objevuje sibiřské vázání se čtyřmi otvory a dvěma zářezy ve skluznici. Pochází z doby kamenné a bylo rekonstruováno podle nálezu lyže v rašelíně. Po staletí se pak vázání výrazně neměnila.



Koncem 19. století se objevují předchůdci dnešních vázání. Významný je rok 1894, kdy vzniká Č.K.S.S. v Jilemnici a Nor Fritz Huitfeldt vyrábí první vázání s kovovými čelistmi. Do té doby se u nás jezdilo s rákosovým vázáním prostým, či obšitým kůží. Pak následuje prudký vývoj. Čelisti se přestávají provlékat středem lyže, ale montují se na vrchní desku, jsou opatřeny prstním řemenem. Řemeny přidržující patu se stahují různými přezkami a napínači. Řada modelů přidala nártní řemen, protože některé systémy deformují obuv ve spojení podpatku a paty boty. Vynálezci přidávali prvky přidržující, omezující nebo přitahující patu k lyži.

Z turistického průvodce vydaného roku 1925, z podkladů Krkonošského muzea ve Vrchlabí

„Netřeba se strachovat zimy v našich horách. Zvláště na lyžích důvěrněji přátelíme se s ní, vznešenou a roztomilou kouzelníci. Hloučky českých lyžařů se množí, vzrůstá i počet českých zimních turistů v horách, ještě před čtvrtstoletím pustých,“ napsal svého času v 19. století krkonošský řidič učitel Jan Buchar, nadšený propagátor zdravého pohybu na lyžích a turistiky v Krkonoších. Od té doby se skupinky lyžníků a příznivců jízdy na pérkynkách jenom rozrůstají.

Termíny a místa konání jednotlivých akcí zjistíte v kalendáři akcí na www.krkonoše.eu

Krkonošští lyžci a lyžníci



Začátkem prosince ve Vrchlabí zimu zahajují „závody po staru“. Lyžci se představí na Vánočním jarmarku v Kulturním domě Střelnice. V zámecké zahradě na běžeckém okruhu startují tříčlenné dámské, pánské i smíšené skupinky. Vítězné družstvo získává prasečí hlavu, všichni ostatní dantesy.

Koncem kalendářního roku se sejdou ve Špindlerově Mlýně lyžníci u bílého historického mostu. Vzdají hold zimním sportům, připomenou dobové začátky sportování na sněhu na dřevěných lyžích, projedou se po centru a podpoří otužilce k vykoupaní v Labi.

Počátkem února se v Kempu a na koupališti Pecka koná setkání přátel běhu na historických lyžích v dobových kostýmech. Závodu se může zúčastnit každý, kdo vlastní lyže, které byly vyrobeny před rokem 1970 a sám závodník přijde oblečen v dobovém kostýmu. Trať měří přibližně 0,5 km a je umístěna do areálu kempu Pecka. Závodníci musí během trasy překonat několik překážek a jednu občerstvovací stanici, kde se každý dospělý účastník musí posilnit panáčkem alkoholu. Závodní dráha je volena dle sněhových podmínek a především dle inspirace pořadatelů, kteří každý rok připraví záladné pasáže. Pro závodníky i přihlížející nabízí každý rok místní restaurace pohoštění.

V únoru se na Dolním náměstí v Rokytnici nad Jizerou a v lyžařských areálech koná Pašeráckej vejeknd. Přijede Krakonoš, uvítá lyžníky, pašeráky a dobově oblečené návštěvníky města. Pašerácký průvod odejde na Studenov, kde pašeráci sjíždí na lyžích. Další den se nese v podobném duchu ve Skiareálu Horní Domky.

V únoru se koná **Historický trojboj na ski v Žacléři.** Lyžnice a lyžníci v dobovém oblečení se setkají pod kopcem Polákem a vyrazí si zasoutěžit v různých disciplínách. Návštěvníkům se jistě bude tajit dech, při pohledu na jízdu slalomem či skoky na lyžích.

V Jilemnici ve Zvědavé uličce probíhají kra-sojízdy na rohačkách. Dobově oblečené dámy, džentlmeni a děti usedají na rozmanité tvary saní a projíždí uličkou za podpory a přízné přihlížejících hostů.



Ob jeden rok (v roce 2015 v únoru) se ve Vysokém nad Jizerou konají Lyžařské závody „postaru“. Lyžníci v dobové výstroji přijedou z dalekého i blízkého okolí. Projdou průvodem z vysokého náměstí na místní hřbitov, kde vzdají hold a vzpomínku bývalým závodníkům a činovníkům Českého Ski Klubu. Následují závody, ukázky lyžařských technik a exhibice.

V polovině března se koná Příjezd Krakonoše. Harrachovem prochází průvod v čele s Krakonošem v kočáře taženém koňmi, s čerty a cháskou, dechovkou, lyžníky a rejem masek. Za pensionem Tesla u dolní stanice lanové dráhy Delta probíhá kulturně-sportovně-zábavně-společenský program.



Ve druhé polovině března se v Malé Úpě na Pomezních boudách setkává KRAKONOŠ a LYŽNÍCI ke společným hrátkám na sněhu, k jízdě na saních a na dřevěných lyžích, probíhají soutěže, jarmark. Jarní počasí láká pod azurovou oblohu na poslední lyžovačku.

Na tyto a další podobné svátky setkání horalů dohlíží Krakonoš - dobrý duch našich hor. První zmínka o něm se ve starých kronikách váže k roku 1561. Jde o první zobrazení pána hor. Dnešní nejrozšířenější představa o jeho vzhledu, s kloboukem a fajfkou, je vlastně nejmladší. Krakonoš v představách lidí své příznivce chrání, pomáhá... Proto je postava Krakonoše přítomna mnohým zdejšími lidovým slavnostem a veselícím.



Revitalizace klášterní zahrady

Zahrada, spojující někdejší augustiniánský klášter ve Vrchlabí (dnešní Krkonošské muzeum Správy KRMAP) a vrchlabský zámecký park, se po cca roční rekonstrukci otevřela veřejnosti. Rekonstrukce zahrady byla součástí českopolského projektu Rozvoj turistické infrastruktury KRMAP a KPN (Karkonoskiego Parku Narodowego).



logická expozice. Je umístěna na půdorysně zvlněném dřevěném molu, které rozčleňuje nepřírozený tvar jedné strany nádrže. Na skleněných tabulích jsou představeny hlavní krkonošské horniny textem a makrofotografiemi. Jako samostatné exponáty této expozice slouží i balvany jednotlivých hornin. Na expozici spolupracoval krkonošský geolog a autor Hornické naučné stezky v Černém Dole RNDr. Radko Tásler ze Svobody nad Úpou.



baroka obvyklé) a štěpnice s ovocnými stromy. Architekt Pavel Prouza v projektu zhruba čtvercový záhon navrhl založit znovu. Neslouží k pěstování mrkve či tuřínu, ale na devíti částech se veřejnosti představují zvláštní typy krkonošské vegetace od šterkového břehu řeky Labe přes horské louky po bylinkový záhonek. Jednotlivé části rastrového záhonu jsou ohrazeny nízkou zídou z kamenných kvádříků a zpřístupněny šterkovými cestičkami.

Rozvoj turistické infrastruktury KRMAP a KPN – Klášterní zahrada a geologická expozice – pod tímto názvem se skrývá soubor několika akcí. Všechny jsou zaměřeny na zvelebení klášterní zahrady ve Vrchlabí, tedy prostoru mezi Augustiniánským klášterem, bývalým zahradnictvím a budovou Správy KRMAP. Zde je vhodné poznamenat, že i když v roce 1984 byla budova kláštera rekonstruována a byla otevřena ekologická expozice Kámen a život, zahrada nebyla od vyhnání Augustiniánů nijak řešena. Jde tedy o jakýsi provizorní stav trvající zhruba 60 let.

Součástí projektu je i výstavba zahradního altánku velmi netradičního mnohoúhelníkového tvaru, který je součástí tzv. nášlapné stezky. Ti z vás, kteří měli štěstí zažít program „Tma přede mnou aneb Dotkněme se Krkonoš“ jistě prožili zvláštní pocity, když našlapovali na různé povrchy jako například písek, kůru, šišky atd. pouze bosi. Taková stezka včetně proutěného průchozího tunelu je součástí klášterní zahrady v její současné podobě.

Ideový záměr autora projektu – ateliér RIOFRIO Architekté s. r. o., vychází z historické podoby klášterní zahrady z 18. století, kdy zahradě dominoval rozlehlý rastrový záhon velikosti půdorysu samotného kláštera (což bývalo v dobách

Na břehu přísně geometrické betonové vodní nádrže v těsné blízkosti klášterní zahrady vznikla malá, ale milá petro-



Krkonošské centrum environmentálního vzdělávání – KRTEK

Krkonoše získaly novou významnou vzdělávací instituci Krkonošské centrum environmentálního vzdělávání Správy KRMAP ve Vrchlabí. Unikátní budova, jejímž autorem je architekt Petr Hájek, vznikla vedle stávající administrativní budovy Správy KRMAP a rozšířila nabídku vzdělávacích aktivit. Dům má přezdívku KRTEK. Tu vybrali lidé ve veřejném hlasování.



Od první myšlenky až do současnosti trval projekt pět let. Samotná stavba začala v létě 2011. Objekt byl otevřen pro veřejnost v lednu 2014. Dům je navržen s ambicí vytvořit stavbu, která by mohla být příkladem ekologického přístupu k architektuře a trvale udržitelného využívání krajiny. Je místem osvěty a diskusí nad ekologickou problematikou, místem pro vzdělávání a výchovu dětí, mládeže i dospělých, kteří získají hlubší povědomí o přírodě a krajině a respekt k hodnotám přírodního bohatství.

Tvar domu vychází z geometrie pohorí Krkonoše a slouží jako nástroj ke studiu a pochopení jejich jedinečné topografie. Stavba je zapuštěná do země a prostřednictvím zelené střechy z horských rozchodníků je harmonicky napojena na krajinu zámeckého parku. Kromě jedinečného tvaru je dům mimořádný i v řadě dalších prvků. Světovým unikátem jsou prosklené části fasády. Původní požadavek na 4,3 m vysoké nedělené protipožární sklo se ukázal jako téměř neproveditelný. Dodavatel proto vyvinul technologii na výrobu tako-

vého skla. Nyní je v Evropě jediný, kdo to dokáže.

Nový objekt je místem k pořádání veřejných přednášek a konferencí. K tomu slouží přednáškový sál s kapacitou 76 míst + 2 bezbariérová místa pro imobilní posluchače. Díky použití širokouhelného plátna a prostorového zvuku má parametry malého kinosálu. K samotné výuce slouží laboratoř a učebna. Přímý kontakt teoretické a praktické části výuky hraje při vzdělávání důležitou roli, proto je laboratoř součástí prostoru učebny. Do laboratoře se vejde 16 studentů a do učeb-

ny 30. V objektu je také výstavní prostor, knihovna, ekoporaďna a parkovací stání pro klienty.

Díky zapuštění do terénu je objekt energeticky nenáročný s velmi malými tepelnými ztrátami. Pro vytápění je využita technologie tepelného čerpadla. Hlavní nosné konstrukce a stěny podzemní části jsou z pohledového betonu. Vnitřní dělicí příčky a nábytek jsou z překližkových desek.

Krkonošské centrum environmentálního vzdělávání má ambice stát se skutečným centrem nejen pro obyvatele Krkonoše, ale také jedním z obdobných evropských center zaměřených na environmentální vzdělávání, výchovu a osvětu.

Celkové náklady na projekt byly plánovány ve výši 99 milionů korun. Výsledná cena, která zahrnuje kompletní stavbu i vnitřní vybavení stavby, činila 85,5 milionu. Projekt byl podpořen z Operačního programu Životní prostředí, Prioritní osa 7. -rd-



Krkonoše mají svoji první „zlatou olympioničku“

O krkonošské olympijské vítězce snowboardistce Evě Samkové toho bylo řečeno a napsáno v uplynulém období hodně. Však si to také to šikovné děvče z Vrchlabí po právu zaslouží. Rádi bychom však čtenářům nabídli i jiný úhel pohledu na několik okamžiků, které následovaly po světovém olympijském úspěchu v Soči a odehrávaly se v Krkonoších. Začneme pěkně po pořádku. Nemůžeme pominout nedělní dopoledne 16. února 2014 a s ním napjaté očekávání, zařáté pěsti a strnulé sledování televizní obrazovky. Na Evinu semifinálovou a finálovou jízdu na snowboardu zírali nejenom příznivci snowboardcrossu, členové rodiny, přátelé, ale i obyvatelé Krkonoše a České republiky. Záslouhou dívky, která ustála obrovský psychický tlak a svým heroickým výkonem dosáhla

na metu nejvyšší, se v ten čas vedraly slzy do očí mnohým z nás. Jímí prožili zvláštní dojetí s podtextem hrdosti a pýchy. Evička, ale i všichni další čeští sportovci se na Zimní olympiádě v Soči 2014 postarali o silný pocit jisté zvláštní sounáležitosti.



A když bylo zřejmé, že se Evě i všem dalším sportovcům sluší za vynikající výkony jakseptří veřejně poblahopřát a poděkovat, začalo několik Vrchlabáků sprádat plány, jak to udělat a co vymyslet, aby dárky potěšily a byly originální. A tak se k prvnímu štěstí ze získaného ocenění přidávaly další nové pocity, okamžiky osobní radosti a klukovského těšení, co tomu Eva řekne a jak bude překvapená. A to se skutečně podařilo.

Jak to vlastně bylo? Jako první přišel s iniciativou netradičního dárku Vrchlabský dixieland. Píseň s textem: „Celý náměstí-září od štěstí, Eva Samková-navždy zlatou má, odletěla do Soči-tam na snowboard naskočí, s knírkem pod nosem pak všem vytřela zrak, my jsme fandili-palce drželi, teď už každé ví, že je z Vrchlabí, byla výborná-ona na to má, dneska přišla mezi nás-všem se trochu klepe hlas, to se tady příliš často nestává, Evo děkujem-za ten zlatý sen, sláva, sláva,...“ na melodii „Sweet Sue“ od autora Young, napsal bubeník, zpěvák a textař Jan Erbrt.

Další dárek připravili funkcionáři Tělovýchovné jednoty Spartak. Nechali pro Evu pozlatit a vyzdobit jejím portrétem a olympijským emblémem památeční snowboard. Další originálně graficky zpracované „prkno“ vytvořili žáci ZŠ nám. Míru. Bezesporu vrcholem nadílky bylo společné překvapení věnované TJ Spartak Vrchlabí a Městem Vrchlabí. Složily penízky a ve Strážném koupily koně. Ranařka Eva z něj byla úžasně spontánně nadšená.

Následující řádky věnujeme jako poděkování všem sportovcům za vzornou reprezentaci a šíření slávy hor krkonošských.

„Jsme na vás pyšní,“ vzkazují obyvatelé Krkonoš

Ve dnech 7. – 23. 2. 2014 se v Soči uskutečnily Zimní olympijské hry za účasti 2 873 sportovců, a z nich osmaosmdesáti českých reprezentantů.

Zlato, stříbro, bronz. Soči 2014. Sportovci od vody tuhého skupenství. Krkonošáci. Tady vyrostli, udělali první sportovní krůčky, vychodili školu. Většina z nich zde pořád bydlí. Skládáme jim hold, jsme na ně hrdí, jsme na ně pyšní, dělají nám radost. Svými výsledky, bojovným duchem, pohybovým projevem umějí spustit vláhu v očích každého sportovního faná. Naši nejlepší krkonošští sportovci svou olympijskou poutí otevřeli obzory tisícovkám možných následovníků, držícím jim palečky u obrazovek. Ano, sport a tvrdá práce při jeho naplňování; to je ta správná receptura k vytváření harmonie těla a ducha.

Nepočítáme-li hokejky, byla rovná třetina olympioniků „od nás“ z Krkonoš. A přivezli víc než třetinu medailí. Představujeme: **Eva Samková z Vrchlabí**, v jedenadvaceti letech vítězkou zimních olympijských her ve snowboardingu – první v historii krkonošského sportu.



Jaroslav Soukup z Lomnice nad Popelkou, biatlonista, střelec na běžkách vlastní dvě medaile ze Soči, individuální bronz ze sprintu a medaili na smíšeném štafetovém stříbrně.

Veronika Vítková z Jilemnice, skvěle se podílela na druhém místě české smíšené štafety, zaujala i další tři umístění v první desítce na ZOH.

Gabriela Soukalová z Jizerských hor, z Jablonce nad Nisou, ale její otec (a donedávna trenér) Karel Soukal pochází z Jilemnice.

Karolína Erbanová z Vrchlabí, rychlobruslařka, dvakrát desátá a jednou třináctá. Držitelka dvou evropských titulů na 500 m a 3. místa v celkovém pořadí SP na 1000 metrů.



Karolína Grohová z Vrchlabí, lyžařka-běžkyně, jako jediná ze všech olympioniků je českou reprezentantkou ve třech sportovních disciplínách – kromě 10. místa ve štafetě na 4 x 5 km v Soči je držitelkou medailí z ME a českou šampionkou ve skialpinismu. Je republikovou mistryní v atletice na dráze i v hale.

Michal Krčmář z Prostředního Lánova, úžasným způsobem rozběhl mužskou štafetu biatlonistů v Soči, kterou předával v kontaktu s příštími vítězi na sedmé pozici. Čtvrtá ze ženské biatlonové štafety, **harrachovská Eva Puskarčíková**, šestá ze snowboardového paralelního slalomu, vrchlabská rodačka **Ester Ledecká ze Špindlerova Mlýna**, 5. žena z běžecké třicítky **Eva Nývltová - Vrabcová z Trutnova**. Těsně se prezentovali **Lomničáci - sdruženář Tomáš Portyk a skokani Jan Matura a Roman Koudelka** v družstvech, stejně jako **harrachovští rodáci Tonda Hájek, Tomáš Slavík**



a **Míra Dvořák**, do desítky pronikla **be-necká Šárka Strachová** v superkombinaci a slalomu speciál. Osobní maxima pro českou vlajku odevzdali **Klára Krížová** (17. v superobřím slalomu), **Kryštof Krýžl** (19. v superkombinaci), **Andrea Zemanová** (21. ze skikrosu) – celé trio je spojené se **Špindlerovým Mlýnem** – a také **harrachovský skokan Lukáš Hlava** a **rokytnický slalomář Filip Trejbal**. Do galerie úspěšných reprezentantů patří biatlonový trenér **Jindřich Šíkola z Vysokého nad Jizerou**, lékař lyžařů **Martin Koldovský z Jilemnice**, běžecký šéfservisman

Honza Pešina z Horní Branné, jeho pomocník z Trutnova **Martin Vrabec** i **servisman kombináček Vladimír Gusta Sturm z Kunčic nad Labem** a **Tomáš Holubec z hornobranského biatlonu**.

Krkonošská stopa na olympijských hrách je pořádná, šlepej jako hrom velikosti tlapy yettiho. To je nadšení pro miliony vyznavačů sportu. To je reklama pro Krkonoše, pro Česko!

Z podkladů **Aleše Suka**, z časopisu **Krkonoše - Jizerské hory**

Zlaté medaile: Eva Samková, snowboardcross, Martina Sáblíková, rychlobruslení 5000 metrů.

Stříbrné medaile: Martina Sáblíková, rychlobruslení 3000 metrů, Ondřej Moravec, biatlon - 12,5 km, Gabriela Soukalová, biatlon - 12,5 km, Veronika Vítková, Gabriela Soukalová, Jaroslav Soukup, Ondřej Moravec, smíšená štafeta - biatlon.

Bronzové medaile: Jaroslav Soukup, biatlon - 10 km, Ondřej Moravec, biatlon - 15 km.

Výpravná kniha je souhrnem milníků

Shrnuje historii a připomíná osobnosti

K založení Svazu lyžařů v Království českém, který se stal zcela prvním lyžařským svazem na světě, došlo v Krkonoších, na památné schůzce dne 21. listopadu 1903 v Jablonci nad Jizerou. U příležitosti kulatého jubilea po 110 letech byl na ten den připraven křest výpravné knihy s názvem „110 let našeho lyžování“. Rádi bychom vám ji představili.

Někdejší trenér české sjezdové reprezentace Svazu lyžařů ČR Pavel Zelenka a spoluiniciátor díla knihu uvedl: „Když slavil Svaz lyžařů 100 let od svého vzniku, žádná kniha nevyšla. Kdyby nebyla vydána ani teď, byla by to velká škoda. Proto jsem v roce 2009 oslovil několik kamarádů, kteří kdysi psali do časopisu Lyžařství. Řekli jsme si, kdo se čemu bude věnovat a od té doby pilně pracovali. Začali jsme pročítat archivy, prohlížet muzea, oslovovat žijící lyžaře nebo jejich rodiny. Právě i díky nim a jejich domácímu archivu je v knize otištěn bohatý obrazový materiál.“

● Titulní strana knihy



Kniha je rozdělena do kapitol Průkopníci do r. 1903, První na světě 1903-1916, Na lyžích o medaile 1918-1939, Temná léta

válečná 1939-1945, Cesta k velkému zlato 1945-1968, Vrcholy i pády 1968-1989, Nová doba 1989-2013, Fakta a statistika. Kolektiv autorů Petra Davida, Karla Hampla, Stanislava Slavíka a Aleše Suka, kteří se podíleli na textu, vytvořili publikaci, kterou vydalo nakladatelství Soukup&David k výročí organizovaného lyžování u nás. Z publikace citujeme: „...je holdem osobnostem i bezejmenným, všem, kteří tuto historii pomáhali tvořit. Mapuje náš lyžařský svět od prvních krůčků do současnosti. Je zřejmé, že se do ní nemůže vejít všechno - vždyť nejde jen o holá fakta, ale i osobní vzpomínky, nahlédnutí do archivů, podívání se na dobové fotografie. Součástí je faktografická a výsledková část.“

Jak se na chvíli stát profesionálním lyžařem?

Stačí se zapojit do lyžařského projektu „S ČT sport na vrchol“. Loňský ročník proběhl opět ve Špindlerově Mlýně. Výběrová kola, semifinálový kemp i velké finále. Každý amatérský lyžař, který přijel v únorovém termínu lyžovat do známého střediska, mohl soutěžit o účast na profesionálním lyžařském kempu s vlastními trenéry, servismany a maséry, o start v rámci mistrovství ČR v alpských disciplínách a také o pohled do zákulisí Světového poháru. Tedy o ceny, které nelze koupit. „K možnosti stát se na sezonu profesionálním lyžařem stačilo málo, v nejrýchlejších časech proklíčovatel mezi brankami obřího slalomu“ popsal cestu k úspěchu autor projektu a výkonný ředitel ČT sport Jiří Ponikelský. Vítězové z každého dne postoupili do tréninkového kempu, kde zažili atmosféru přípravy profesionálních sportovců. Po semifinálovém závodě postoupilo pět nejlepších žen a pět nejlepších mužů do finále. Vítězka finále absolvovali pobyt na soustředění s reprezentačním týmem a zažili atmosféru závodu Světového poháru. „Hledáme talentované děti. Nechceme je jenom objevit, představit, vyhlásit



● Ilustrační foto z probíhajícího závodu

a odměnit, ale starat se o jejich další sportovní rozvoj. Chceme hledat mezi dětmi ty, které mají předpoklad jak pro alpské lyžování, tak pro běžecké lyžování nebo třeba úplně jiný sport.“ podotknul k dětské části soutěže dramaturg a moderátor Petr Svěcený.

Věřme, že i v letošní zimní sezoně budou mít amatérští dětští i dospělí lyžaři příležitost v Krkonoších nahlédnout do „velkého světa zimního sportu“.

Foto: archiv ČT

Zimní procházky po polských horách „Procházekovník“

Zimní procházky a výlety po okolí Jelení Góry nepřipomínají adrenalinové výpravy. Podmínkou je nepodceňovat vlastní fyzickou kondici a přizpůsobit túru klimatickým podmínkám. Čas délky pochodu uváděný v mapách (polské turistické mapy neuvádějí počty kilometrů, ale časy pro zdolání trasy) musíte počítat minimálně dvojnásobně.

V „procházekovníku“ z polské strany Krkonoš představujeme známé a populární trasy, ale také ty méně navštěvované. Stačí si jenom vybrat.



1 Procházka z Cieplíc na Witoszi přes kopec Sołtysia Góra

Nejlepším výchozím bodem je místo u lékárny Pod Koroną. Snadno se sem dostanete linkovým autobusem MHD nebo PKS (jako v ČR firma ČSAD). Dále se vydejte ulicí Wolności směrem na sídliště Widok a Malinnik. Malinnik byl kdysi samostatnou vsí, nyní se jedná o část Cieplíc, kde bylo, vedle historických vil, postaveno mnoho současných domů. Ulicemi Widok a Kasprzaka se dostanete ke kopci Góra Sołtysia (434 metrů n. m.). Na jeho vrcholu jsou pozůstatky rozhledny z roku 1890. Před druhou světovou válkou byl kopec oblíbeným cílem cieplických lázeňských hostů. Místo mělo kvalitní zázemí. Byly zde pěší a lyžařské stezky a dokonce dřevěný skokanský můstek. Po válce neudržované místo začalo chátrat. V 70. letech byl proveden pokus o obnovu kopce Góra Sołtysia. Dokonce byl postaven lyžařský vlek včetně osvětlení, brzy však byl rozkraden. Dnes si stěží všimnete sjezdovky. Na vrcholu kopce zbyly vnější zdi rozhledny. Schody a vyhlídková terasa byly zničeny. V další části zimního výletu dojdete k zeleně značené trase (ulici Krośnieńskou), vedoucí do Staniszówa. Po cestě se můžete podívat na sídliště Slunečné údolí (Słoneczna Dolina). Sídliště je na hranici Jelení Góry a obce Podgórzyn. Dále půjdete zeleně značenou turistickou trasou, u kostela ve Staniszóvě zahnete na kopec Witosza, skvělé vyhlídkové místo. Po cestě na Witoszi si můžete odpčinout u jeskyní, ve kterých kdysi žil věstec Hans Rischmann. Najdete tu infopanely. Výlet v zimě trvá cca dvě až tři hodiny.

3 Procházka k Perle západu

Procházková a cyklistická stezka vedoucí k turistické chatě Perla západu (Perła Zachodu) je ten nejlepší směr zimních rodinných výletů z Jelení Góry. V tomto ročním období na trase převažují pěší turisté, lze proto bezpečně vychutnávat kouzelnou zimní krajinu. Stezka je velmi oblíbená, proto i přes vydatnou sněhovou nadílku můžete počítat s průchodností stezky. Budete-li mít trochu víc času a lepší zimní boty, doporučujeme krátkou odbočku z vlastní trasy k rozhledně na Kopci Křivoústého (Wzgórze Krzywoustego).

V roce 2009 zrestaurována rozhledna, již místní kvůli jejímu tvaru přezdívají „houbou“ (Grzybek) a ze které lze obdivovat Jelení Góru a okolí, je vidět z daleka. 22 metry vysoká rozhledna, zakončena zvoncovitou kopulí, byla na tomto místě postavena roku 1911. Peníze na její stavbu sbírali 20 let. Bohužel v zimě je rozhledna z bezpečnostních důvodů mimo provoz. Čtyřkilometrová trasa podél koryta řeky Bóbr je vhodná i pro starší a méně zdatné osoby. Na konec procházky vás čeká možnost dát si horký čaj a občerstvení v turistické chatě Perla západu, která patří organizaci PTTK (polský protějšek Klubu českých turistů) a která má více než 85letou tradici. Chata sama o sobě stojí za návštěvu.

Průlomový úsek řeky Bobru mezi Jelení Górou a Siedlęcinem je velmi atraktivní. Skalnaté břehy soutěsky dosahují výšky 20 metrů. Na konci procházky vás u chaty zaujme výhled ze strmého útesu na jezero Modré (Jezioro Modre).

V 18. stol. patřila procházka soutěskou Borowy Jar mezi oblíbené. Podle tehdejší romantické módy byl nedaleký kopec Siodło (Sedlo) přeměněn na „Zahradu múz“. Dodnes se skalní útvar na vrcholu jmenuje Úrania. V zimě nedoporučujeme se vydávat na okolní kopce. Bezpečnější je procházka žlutě značenou tzv. „Spodní trasou“ (Szlak Dolny). Nepřehlédněte „Dobrý pramen!“ www.perlazachodu.eu



2 Návštěva ledovcového karu

Jedním z nejkrásnějších míst na víkendovou návštěvu polských Krkonoš jsou ledovcové kary. Do jednoho z nich Černého jagniatkowského kotle (Czarny Kocioł Jagniatkowski) se dostanete modře značenou Korálkovou stezkou (Koralowa Ścieżka) z nejnižší položené části Jelení Góry Jagniatkowa. Najdete tu hodně zajímavých vyhlídkových míst – Mužské kameny (1416 m n. m.) a Dívčí kameny (1413 m n. m.), které jsou zároveň nejvyššími body katastru města.

4 Zimní „útok“ na hrad Chojnik

Ze Sobieszówa na Chojnik se v zimě nejlépe putuje červeně značenou trasou. Černě značená trasa přes Raubířské skály (Zbójcekie Skaly) může být v zimě nebezpečná. Z Przesieky a Jagniatkówa na Chojnik dojdete zeleně značenou trasou.

Pro Jelenohorany je procházka na Chojnik jako opakování nudné hodiny dějepisu. Nemusí tak tomu ale být... Hodně místních obyvatel se sem vydává právě v zimě, aby místo „dětských školních výletů“ potkali... muflony.

Máme pro vás tip na přírodovědný výlet po stopách muflonů. Několik kusů těchto zvířat žije mezi Sobieszowem a Michałowicemi (v okolí kopců Chojnik a Żar). Muflon je horská ovce. Před 100 lety byly dovezeny do Krkonoš z Korsiky a Sardinie. Samec muflona má rohy, které na zimu neshazuje. Rostou po celý život zvířete.

Když napadá sníh, vydejte se po mufloních stopách. Zima je pro tato zvířata těžké období, i když se docela dobře pohybují v hlubokém sněhu. Pokud se vám podaří je potkat, neplašte je.

Vystoupáte-li až nahoru, ze zámecké věže a z několika vyhlídek po cestě se vám naskytne krásné výhledy. Zimní panorama Krkonoš a Jelenohorské kotliny, a také Jizerských hor, Kačavských hor a Janovického Rudohoří, stojí za shlédnutí právě obzvlášť v zimní sluneční den. Občerstvení na hradě Chojnik je po celý rok. www.chojnik.pl

5 Malebné Sněžné jámy

Sněžné jámy jsou ledovcové kary v západní části Krkonoš (Vysoká pláň) mezi Vysokým Kolem (1 509 m n. m.) a Violíkem (1 471 m n. m.). Tvoří je krkonošská žula. Leží na území polského Krkonošského národního parku (Karkonoski Park Narodowy) a jsou chráněny jako přírodní rezervace. Malá Sněžná jáma, dlouhá cca 550 metrů, široká cca 400 metrů a hluboká cca 300 metrů, je oddělena od Velké Sněžné jámy (s délkou cca 800 metrů, šířkou cca 600 metrů, hloubkou cca 300 metrů) podélným skalnatým kopcem Grzędou. Stěny Velké Sněžné jámy dosahují výšky více než 100 metrů, Malé Sněžné jámy až 80 metrů. Na dně najdete ledovcová jezírka Śnieżne Stawki. Dvě jezírka jsou stálá a šest občas vysychajících. Sněžné jámy jsou v Krkonoších příkladem alpské krajiny, od severu zamknuté cca 15 metrů vysokou morénou. Nad jejich okrajem je televizní vysílač, kdysi hotel. Vedle je situován skalní útvar Krkonošova kazatelna (jinak Čertova nebo Dáblova kazatelna, Czarcia Ambona).

V roce 1933 byly Sněžné jámy vyhlášený přírodní rezervací. Jsou vyhlídkovým místem, z něhož lze obdivovat panorama Krkonoš, Jizerských hor, Kačavských hor, Janovického Rudohoří a Jelenohorské kotliny. Za dobré viditelnosti lze zpozorovat i horu Ślęża na Krkonoško-jesenickém podhůří.



„Termy“ Lázně Cieplické jsou více než aquapark



Před téměř 750 lety vznikly na území Polska nejstarší lázně Cieplice (Teplice). Daly městu obrovskou popularitu a podnítily k návštěvě mnoho významných osobností z celé tehdejší Evropy. Nápad využití potenciálu podzemních vod a vybudování termálních bazénů vznikl před mnoha lety. Nyní je nabídka připravena tak, aby ji mohli využívat jak starší, tak mladší lidé. K dispozici jsou bazény s celkovým povrchem téměř 1200 m². Pro nejmladší děti jsou určena dvě brouzdaliště. Jako doplňující služby nechybí sauny včetně finské, parní lázně, infrasauny. Vybudována je sněžná jeskyně, vodní trysky, tepidarium, jacuzzi, masážní studia. Bohatou nabídku doplňují další služby.

Výhodou je poloha Cieplíc, které leží na úpatí Krkonoš. Snadno se sem dostanete ze všech turistických středisek Jelenohorské kotliny. Pro návštěvníky jsou tři bezplatná parkoviště pro osobní auta, mikrobusy i autobusy. Cieplické termy jsou ideálním místem pro rodinnou relaxaci a odpočinek. Otevřeno denně od 6.00 do 23.00 hod.

Více informací najdete na www.termycieplie.pl

Zajed'te si zalyžovat do Cieplíc a jejich okolí

Zhruba 20 km od Cieplíc se nachází několik různě obtížných sjezdových a běžeckých tratí. Největší lyžařská střediska jsou Karpacz (více než 20 sjezdových tratí), Szklarska Poręba (lyžařský areál Skiarena - Szrenica), Jakuszyce (běžecký a biatlonový areál), Dziwiszów (areál sjezdového lyžování Mikrostanacja Sportów Zimowych Łysa Góra) a Harrachov.

V lyžařském areálu Jelení Góry – Mikrostanacja Sportów Letních i Zimowych Łysa Góra – Dziwiszów najdete dvě sjezdovky (každá v délce 1 km), osvětlené a uměle zasnežované. K dispozici je pět vleků, půjčovna lyží a skiservis. V Reniferowé Chatce je umístěn dětský koutek. Příjezdová cesta od sedla Przełęcz Widok končí snadno dostupným parkovištěm.

Novinkou letošní sezóny je běžecká trať - okružní trasa v délce 3,5 km v nižších partiích masívu Łysé Góry. Zahájení zimní sezóny záleží na klimatických podmínkách (aktuální informace získáte na webových stránkách).

www.aesculap.com.pl

Milovníci běžek a kolečkových bruslí mají na úpatí Chojniku k dispozici tři metry širokou (místy však užší) trasu s povrchem typu Terra-Way a asfaltbetonem. Trať je součástí sítě tras v celkové délce více než 30 kilometrů na území Krkonošského národního parku a Nadesnictví Szklarska Poręba (Státní lesy PR). Pro zimu plánují její zasněžování a upravování tratí pro běžecké lyžování. Okružní trasa v Sobieszowě nepatří mezi jednoduché, přesto se ale dobře hodí pro výuku běžkování. Je volně dostupná. Její část vede po vrstevnici, na-

jdete tu i stoupání a ostré zatáčky.

Aktuální nabídka obsahuje celoroční mj. relaxační, dovolenkové a lyžařské pobyty (Termy&SKI), ozdravné, léčebné, oční v rámci programu „Zdraví pro seniory“ a také SPA pobyty, vánoční a novoroční pobyty se Silvestrovským plesem v překrásném plesovém sálu střediska Edward.

www.uzdrowisko-cieplie.pl



Jeżów Sudecki

Jeżów Sudecki leží v jihovýchodní části Dolnoslezského vojvodství v Jelenohorském okrese mezi Kačavskými horami a Jelenohorskou kotlinou. Žije tu cca 1800 obyvatel.

Nedaleko se rozkládají Góry Kaczawskie, s turisticky značenými trasami, na kterých si můžete odpočinout od městského hluku a na kterých můžete obdivovat krásnou přírodu.

Góra Szybowcowa se tyčí do nadmořské výšky 561 metrů. Na jejím vrcholu se nachází letiště. Svahy hory jsou díky perfektním větrným podmínkám ideálním místem pro provozování plachtění,

parašutismu a paraglidingu. Z vrcholu je překrásný výhled na Jelenohorskou kotlinu a ji obklopující horská pásma: Krkonoše, Janovické Rudohoří, Jizerské hory a Kačavské hory.

Lyžařský areál najdete v katastru obce Jeżów Sudecki. Lyžařské svahy Lysé hory (Łysa Góra) leží v Kačavských horách (Góry Kaczawskie), jejichž hřebeny od severu svírají Jelenohorskou kotlinu. Mezi nejvyšší vrcholy patří Baraniec (718 metrů), Skopiec (724 metrů), Okole (721 metrů) a také Łysa Góra (708 m n. m.).



www.jezowsudecki.pl

Karpacz

Karpacz je úhledné horské turistické městečko položené v nadmořské výšce 480 až 900 metrů v Krkonoších na úpatí Sněžky (1 603 m n. m.) v jihozápadním Polsku v Dolnoslezském vojvodství. Ke sportovnímu vyžití poslouží Sedačková lanovka na Kopu a lanová dráha Doppelmayr Biały Jar. Vyzkoušet můžete bobovou dráhu Alpine Coaster, 800 metrů dlouhou, snowtubing, zapůjčit

sněžnice a putovat s průvodcem, svést se na sněžných skútrech, prolézat v Lanovém parku Tarzan, bruslit na umělém kluzišti.

Běžecská trasa vede ve výšce 885 m n. m., je dlouhá 2,5 km s homologací FIS - U. S nadsázkou lze říci, že je podle Poláků jednou z krásnějších běžecských tras v Evropě.

www.karpacz.pl



Piechowice

Piechowice, v Jelenohorském okrese v Dolnoslezském vojvodství s cca 6 565 obyvateli, se rozkládají u řek Kamienna (levý přítok řeky Bobru, přítoku Odry) a jejího přítoku Malé Kamienné, který do ní vtéká v Piechowicích. Město leží

v nadmořské výšce 360 - 480 metrů a jeho katastr sahá až do výšky 1 509 metrů (druhý nejvyšší vrchol Krkonoš Vysoké Kolo a Sněžné jámy).

www.piechowice.pl

Sjezdové lyžování v polských Krkonoších

Přestože někteří polští lyžaři jezdí sjezdovat na českou stranu hor, zdejší terény mají své kouzlo a uspokojí i náročné sportovce.



Szklarska Poręba SkiArena Szrenice

- Největší lyžařské středisko v Polsku
- Nejprudší sjezdovka FIS Ściana
- Nejdelší sjezdovka Lolobrygida více než 4 400 metrů
- Nejdelší lanovka v Polsku na Jínonoš 1 362 m n. m.
- Středisko zimních sportů Babiniec s malými vleky

www.sudetylift.com.pl

Karpacz Lyžařský areál Sniezka

- Lanovka v areálu Kopa (1 377 m n. m.)
- Skokanský můstek Orlinek
- Sářkařská a bobová dráha (Scieżka saneczkowo-bobslejowa), technicky zaledňovaná pro trénink saní a říditelných bobů
- Středisko zimních sportů Babiniec s malými vleky

www.kopa.com.pl

Dziwiszów - Lysa Góra AESCULAP a Jelení Góra

- Příjemné lyžování pro rodiny a začátečníky
- Vleky 900, 700, 300 a 100 metrů
- Tři cca kilometr dlouhé sjezdovky
- Technický snih

www.aesculap.com.pl

Menší lyžařské areály:

- Sjezdové tratě v okolí lázni Swieradów Zdrój, Strużnica, Zachemie, Borowice, Sosnówka Górna, Przesieka



Stara Kamienica

Obec Stara Kamienica v Jelenohorském okrese a Dolnoslezském vojvodství má kolem 1250 obyvatel. Malebné okolí a vzdálenost od velkých měst Jelenohorské kotliny umožňuje dlouhé putování poloprázdnými turistickými trasami

na hranici Jizerských hor, Jelenohorské kotliny a Krajinného parku Údolí Bobru (Park Krajobrazowy Doliny Bobru). Stara Kamienica leží na řece Kamienica v nadmořské výšce cca 350 až 390 metrů.

www.starakamienica.pl

Szklarska Poręba

Ocitli jste se na správném místě! Není důležité, jestli jste skvělí lyžaři anebo teprve začátečníci - tady najdete jak lehké svahy pro nováčky, tak těžší pro ty více náročné!

Szklarska Poręba je největším lyžařským střediskem polské strany Krkonoš a jed-

ním z největších v celých Krkonoších a Jizerských horách. Milovníci zimních sportů tu mají k dispozici téměř 15 km sjezdových tratí a 20 lanovek a vleků. Většina jich je na svazích Szrenice (Jínonoš) vypínající se nad městem.

www.szklarskaporeba.pl

Kowary

Kowary leží v jihovýchodní části Jelenohorské kotliny na úpatí Krkonoš a Janovického Rudohoří (Rudawy Janovickie), na křižovatce někdejších obchodních stezek.

Jízdy na rohačkách

Zimní jízdy na rohačkách provozují právě především v Kowarech. Před 13 lety tu byla oživena tradice, která vznikla před téměř dvěma sty lety. Rohačkovým radovánkám se v Krkonoších věnovala místní elita, bohatší lázeňští hosté a další návštěvníci. Jízda na rohačkách je nejen obdivování krásných horských panoramat. Relaxační jízda se často přemění na šlepné závody po klikatých lesních stezkách. V roce 2015 se v Kowarech uskuteční 14. ročník akce s názvem Mezinárodní jízda na rohatých saních (Międzynarodowy Zjazd Saniami Rogatymi). Jízdu doprovází dobové úbory, kulturní program včetně několika soutěží pro děti a dospělé. Účastníci musí zdolat trasu dolů lesní cestou v části Kowarů Podgórze. Stejně jako při předchozích ročnících i v letošní sezóně najdete v Kowarech množství atrakcí. Díky nevšednímu zážitku si zapamatujete svůj pobyt. Organizátoři srdečně zvou každého, kdo chce zažít jízdu „sněžným strojem času“, jak říkají rohačkám. Navštivte zimní Kowary!

www.kowary.pl



Klid a čistá příroda v sedle Okraj

Okraj je krkonošské sedlo vzdálené od Kowarů 12 km. Leží v nadmořské výšce 1 046 metrů a odděluje Střechu od Pomezního hřebene. Na české straně leží Pomezní Boudy. V sedle se nachází nejvyšše položený silniční hraniční přechod do Polska. Okraj je důležitou křižovatkou turistických pěších a cyklistických tras, v zimě turistiky na běžkách a výchozím místem pro túry na polskou i českou stranu Krkonoš. Vyznačené pěší procházkové trasy umožňují obdivovat překrásné výhledy a panoramata polsko-českého příhraničí. Předností této části Krkonoš je klid a čistá přírodní prostředí, které jistě ocení každý.

Podgórzyn

Obec leží na úpatí Krkonoš v jižní části Jelenohorské kotliny. V jejím katastru se nachází několik krkonošských vrcholů: Stříbrný hřbet (1 489 m n. m.), Malý Šišák (1 435 m n. m.) a Tępy Szczyt, český Tupý štít (1 387 m n. m.). Obec tvoří deset malebných vsí. Rozmanitý terén, krajina s velkým podílem lesů a rybníků, jedinečné výhledy, ticho a klid a nespočet turistických atrakcí, kulturní bohatství, sportovní nabídky a několik různě obtížných turistických tras umocňují mimořádnou přitažlivost těchto míst.

Odpolední pěší procházka

Trasa procházky vede vedlejšími cestami v okolí vsí Podgórzyn, Zachemie a Przesieka. Předností jsou krásné výhledy na vrcholy Krkonoš a Jelenohorskou kotlinu. Výcházka je okružní, nastoupit na ni můžete v libovolném místě. Vede ve směru: Podgórzyn Górný („Pod Skałką“) - Dolina Czerwienia - penzion DW Maria - penzion DW Zielona Gospoda - Markus - sedlo Przełęcz Zachełmska - Wiśniowy Sad - Skalna Brama - černé značenou trasou do Podgórzynu - Dolina Czerwienia - „Pod Skałką“.

Lyžařská trasa v Przesiece

Začátek trasy v Przesiece - ul. Dolina

www.podgorzyn.pl



Czerwienia - začátek cesty „Droga pod Reglami“ (žlutě značena pěší trasa směrem na Jagniątkow).

ga Sudecka - modře značena trasa do Przesieky - „Kaliniec“.

Cestou Droga Sudecka na lyžích

Ne moc dlouhá, za to pestrá trasa pro běžecské lyžování vede lesními cestami nad Przesiekou. Téměř celá je upravena sněžnými skútry. Projížďka není v úplné divočině, ale je dobrou přípravou před túrou do neupraveného terénu. Měří cca 12 km a vede: Przesieka („Kurosiówka“) - vodojem pro Przesieku - žlutě značena trasa do Borowic - silnice Dro-

Pro otužilce ze všech končin

Zimní koupele na vodopádu říčky Podgorna (Wodospad Pogórnej), třetího nejvyššího vodopádu polských Krkonoš, přitahují otužilce (polsky se jim říká „mrozi“ - morsy) z celého Polska. Akce se účastní Krakonoš, který vypráví krkonošské legendy a vybízí k ochutnání regionálních pokrmů a nakupování rukodělných výrobků.

Díky řadě dobrovolníků, pracovníků lyžařských krkonošských skiareálů jsou nejvyšší české hory propojeny, s ohledem na klimatické podmínky a počasí, pravidelně upravovanými lyžařskými trasami. Společné snažení je zastřešeno projektem nazvaným „Krkonoše – lyžařský běžecký ráj“.

Od roku 2000 je v každé zimní sezoně péči prakticky všech lyžařských areálů, ski klubů i některých měst a obcí připraveno pro návštěvníky Krkonoš několik set kilometrů upravených lyžařských běžeckých tras.

Celými Krkonošemi od Harrachova až do Žacléře prochází páteří 71 kilometrová Krkonošská magistrála.

Na ni navazuje více než 600 kilometrů místních lyžařských cest a okruhů. Běžecké trasy s mimořádnými výhledy na panorama Krkonoš najdete nejen v centrální horské, ale i podhorské oblasti. Zavedou vás do krásných, často méně frekventovaných, a proto ještě málo objevených míst Krkonoš.



Krkonoše – lyžařský běžecký ráj

• Nové trasy pro běžecké lyžování • Stopy jsou upravovány v případě dostatečné sněhové pokrývky

Na žádost Svazku měst a obcí Krkonoše, který je garantem a koordinátorem projektu, je „Krkonoše – lyžařský běžecký ráj“ rozšířen o sedm dalších tras. Tak se mohou milovníci běžeckého lyžování těšit na nově upravené stopy, které navazují na již existující tratě.

- Dolní Dvůr – Vápenice, 2 km
- Skiareál Luisino údolí (horní stanice vleku) – Hříběcí Boudy – Husí

- potok – Sluneční stráž, 5 km
- Rýchorský kříž – Sněžné Domky – Pod Dvorským lesem – Babí, 5 km
- odbočka Lahrovy Boudy – Zadní Rennerovky – Dvorská bouda, 2,5 km
- Růžohorky – Janovy Boudy – Spálený mlýn – Malá Úpa - kostel, 7,5 km
- okolo Kraví hory, 2,5 km
- Horní Albeřice (místní úprava trasy okolo lomu).

Běžkaři mohou využívat některé zásobovací cesty jako zimní lyžařské tratě, které však nejsou pravidelně upravovány.

- Luční bouda – Výrovka – Pec pod

- Sněžkou,
- Výrovka – Chalupa Na Rozcestí – bývalé Klínové boudy,
- Labská bouda – napojení na Krkonošskou lyžařskou magistrálu.

V úseku (Dvorská, Bufet, Výrovka) je I. zóna NP. Úprava je prováděna pouze při průjezdu zásobovací rolbou na Luční boudu. Nejedná se o pravidelnou údržbu v rámci projektu.

„Tak jsou rozšířeny další možnosti, zajištěna atraktivita oblíbeného sportu a umožněn oficiální vstup do nových lokalit. Jsou doplněním či logickým propojením stávající sítě. Nezasahují do I. zóny Krkonošského

národního parku, vyhovují požadavkům Plánu péče o Krkonošský národní park a jeho ochranné pásmo (2012–2020).

„V případě úpravy tras vhodnou technikou a za dostatečné sněhové pokrývky nemá činnost negativní vliv na přírodní prostředí národního parku ani na předměty ochrany Evropsky významné lokality Krkonoše či Ptačí oblasti Krkonoše,“ konstatoval Pavel Klapuš ze Svazku Krkonoše.

„Za dobu své existence projekt prokázal, že je přínosem pro ochranu přírody Krkonošského národního

parku. Většina běžkařů je využívá,“ uvedl ředitel Správy KRNP Jan Hřebečka. „Díky tomu jsou v zimě Krkonoše pomyslně rozděleny na oblasti, kde lze aktivně odpočívat a na klidová místa, kde nejsou živočišné rušení přemírou návštěvníků,“ dodal J. Hřebečka.

Aktuální informace a tipy na výlety na:

www.krkonoše.eu/cs/lyzarsky-raj
a www.bilestopy.cz

Zimní pohlednice - fenomén své doby

Historické propagační fotografie „dýchají“ pohodou z procházky zimní krajinou, úžasným zážitkem z jízdy na ski a požitkem při sánkařském sportu



V 80. letech 19. století vzniká organizovaná turistika. Není to náhoda, protože silní střední vrstva, její příslušníci mají čas a mají peníze a mohou si užívat obojího. V té době je dokončena železniční síť. Vlaky rozšiřují dopravní komfort. Mají toalety, které jsou vytápěné. Cestovat z Prahy do Krkonoš už není utrpení, ale naopak stává se milou a vyhledávanou společenskou událostí. Ve vlaku se navazují kontakty, utváří party lidí, kteří pak spolu tráví na horách pěkné chvíle. Lidé se poznáním obojího obohacují. Příroda je kultivuje.



Pohlednice současníkům vypovídají velmi mnoho o tehdejší době. O tom, jak které místo dříve vypadalo. Když si je pečlivě prohlédneme, zjistíme, že popsaná přední i zadní strana často dohromady tvoří slušně dlouhý dopis. Většinou se dovídáme o euforii, kterou autoři textu v Krkonoších prožívali. Není však vždycky pozitivní. Dříve běžná turistická trasa nebyla kratší než 40 kilometrů. Mnoho netrénovaných turistů si tak sáhlo na pokraj svých sil. Jejich nohy byly utmácené a puchýře popraskané. Tělo zničené. Často ke svým sdělením připojovali poznámky k běžnému civilnímu životu. A tak nám dnes tyto archiválie barvitě ilustrují tehdejší dobu.



Na počátku všeho však stálo řekněme patnáct šestnáct nadšených lidí pod vlivem řídicího učitele Jana Buchara. Založili v Krkonoších spolek, pod jehož taktovkou byly budovány turistické cesty, motivační programy, tištěné průvodce. Cílem bylo do Krkonoš přivést lidi. A k tomu se v letech 1889 – 1890 přidala zimní turistika. Jako na zavalanou „příšly“ do Krkonoš lyže. Lyžování se stalo českým nejmasovějším sportem.

Běh na lyžích na polské části pohoří

Vhodné klimatické podmínky, srovnatelné s alpskými středisky, napomáhají i v polských Krkonoších udržet kvalitní sněhový povrch po celou zimu až do jarního období.

• Pro začátečníky odborníci doporučují trasu z pohraniční Polany Jakuszycké

k horské boudě Schronisko Orle.

Nedaleko Kowar jsou pro

milovníky běhu na lyžích upraveny běžecké trasy úbočím Wolowe Góry, v oblasti podhůří (Podgórze) a sedlem Pomezniń Bud (Przelec Okraj). Více než 25 km značených upravených běžeckých tratí a okruhů různé náročnosti uspokojí i náročného sportovce.

• Jakuszyce ve Szklarské Porebě mají terény, na kterých leží sníh od října do pozdního jara. Tím tvoří dobré podmínky pro běžecké lyžování.

• Ve Středisku lyžování na běžkách a biatlonu Jakuszyce (Osrodek Narciarstwa Biegowego

i Biatlonu) se každoročně v březnu koná proslulá sportovní běžecká akce Bieg Piastow. Pořadatelem je Sdružení Bieg Piastow. Je jediná v Polsku zapsaná do skupiny deseti největších běhů na dlouhé tratě v Evropě zařazená do Světové ligy dálkových běhů Worldloppet. Středisko nabízí více než 150 km různě náročných běžeckých tratí. Jsou napojeny na české trasy, což tvoří celkem téměř 200 km. Po ukončení zimy slouží cyklistům.



V té době patřilo pohlednicím a diapozitivům exkluzivní místo. Jejich vydávání sice bylo limitováno zájmem, a ten byl v té době opravdu veliký. Na pohlednicích nacházíme lyžařskou módu, humorné okamžiky, závodnické ikony, interiéry horských bud. Rada pohlednic a diapozitivů byla kolorována. Koloristé míchali barvy s takovým nasazením, až někdy vzniká dojem, že se jedná o barevnou fotografii. Jindy pracovali „hlava nehlava“. Svědčí o tom např. pohlednice z Jilemnice, zachycující bílým sněhem pokryté náměstí a vzadu za ním se tyčící zeleně kolorovaná lípa.



Turismus je velkým přínosem pro chudé horaly. A tak se začínají hory postupně zásadně proměňovat. Pod vlivem alpské kultury začínají vznikat hospody a ubytovny. Rodí se základ komfortu, který se vyvinul až do dnešních potřeb. Turistika se dynamicky rozvíjí.

Pohlednice a diapozitivy byly úžasnou propagací. Sám propagátor turistiky v Krkonoších Jan Buchar měl 800 kolorovaných diapozitivů. V Praze vedl přednášky, které byly hojně navštěvované a velmi oblíbené. A tak byly pohlednice a diapozitivy považovány, kromě osobního doporučení, které působilo jako pozvánka do Krkonoš na posluchače samozřejmě nejsilněji, za druhou neúčinnější propagací území.



Z průvodních slov Dr. Jana Luštince, ředitele Krkonošského muzea v Jilemnici, Mgr. Jiřího Loudy, historika Správy KRNP, aj.

Krkonoše a lyžování k sobě patří

Ke sjezdování po krkonošských kopcích není od věci si maličko přivstat. Když se pak dychtiví a plní očekávání postavíte v lyžích na sněhový „manšestrem“ upravený povrch pisty, štěstí na počasí, obětujte sebe. **pošimrá právě p r o t ě j š í m** nepospíchejte hned dolů. Rozhlédněte se pomalu kolem sebe. Zatají se vám dech. Pokud máte před první jízdou z kopce několik vteřin, lépe však minut. Prohlédněte si tu krásu kolem. Zplných plic nadýchněte čerstvý svěží horský vzduch. Pokud vás svými prvními paprsky vycházející slunce anebo se můžete pokochat pohledem na jeho zář odrážející se na svahu, přichází krásný den. Ať takových povedených okamžiků zažijete na horách co nejvíce.



1.

Sportovní areál Harrachov

- Vícedenní a bodové jízdenky pro Skiregion (Harrachov, Rokytnice nad Jizerou, Paseky nad Jizerou, Rejdic, Píchnovice)
- Parkování přímo u lanovky
- Společné jízdenky platí pro areály Amálka a Zákoutí
- Skokanské můstky

www.skiareal.com
www.skiareal-harrachov.cz

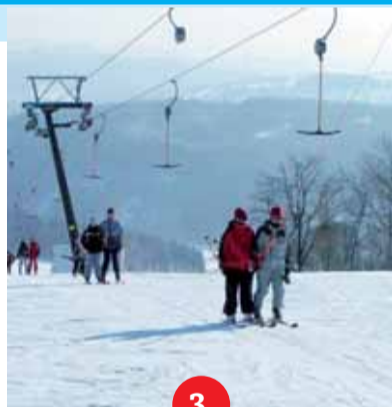


2.

Rokytnice nad Jizerou (Horní Domky – Studenov)

- Skiregion Rokytnice tvoří Spartak Rokytnice, a. s., Skiservis Udatný, skiareál Pařez, skiareál Modrá Hvězda, skiareál Bahýnka
- Nejdelší sjezdovky v ČR
- Dětský park s pojízdným pásem, snowpark
- Centrální parkoviště v Rokytnici nad Jizerou P2 – P4 jsou bezplatná

www.skiareal-rokytnice.cz

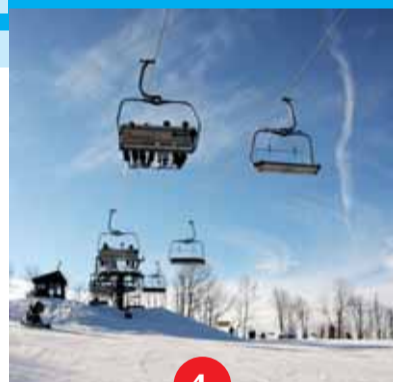


3.

Lyžařský areál Paseky nad Jizerou

- Skiareál na rozlehlých stráních Hořenska
- Bohatý výběr terénů
- Zvýhodněné rodinné jízdné
- Snowpark s překážkami
- Parkoviště přímo u stanice vleků

www.paseky.cz
www.pizar.cz



4.

Vítkovice v Krkonoších - Skiareál Aldrov

- Na jízdenky Golden Pass je možné lyžovat ve všech areálech
- Parkování a skibus na trase Jilemnice – Vítkovice – Horní Mísečky zdarma
- Snowpark
- Lyžařská škola a školka

www.vitkovicevkrk.cz
www.skialdrov.cz



5.

Ski areál Benecko

- Klidné lyžařské středisko ideální pro rodiny s dětmi
- Zajímavá poloha nabízí krásná panoramata
- Pojízdný pás a dětský park
- Snowtubing v ceně skipasu
- Dětský vlek v areálu Zvon zdarma
- Nově měření najetých kilometrů

www.benecko.info



10.

Skiareál Strážné

- Lyžařské středisko šest kilometrů od Vrchlabí
- Má sjezdovky všech stupňů obtížnosti
- Dětský vlek a mírný cvičný svah
- Snowtubing a freestyle snowpark
- Skibus v katastru obce zdarma

www.strazne.cz



11.

SkiResort ČERNÁ HORA – PEC

- Černá hora (Janské Lázně), Pec pod Sněžkou, Černý Důl, Velká Úpa, Svoboda nad Úpou
- Nejvíce kilometrů sjezdovek na 1 skipas (37,6 km)
- 6 sjezdovek nově vybavených technickým sněhem
- Ski Tour – propojení areálů Černá hora a Pec p. Sněžkou na lyžích a rolbou
- Rodinné jízdné – děti do 5,99 let zdarma, starší děti a junioři do 17,99 let až s 50% slevou

www.skiResort.cz



12.

SkiResort ČERNÁ HORA – PEC Černá hora (Janské Lázně)

- Černoohorská sánkařská cesta (3,5 km)
- Nejdelší sjezdovky v ČR
- Skicentrum – zázemí pro rodiče s dětmi u vleků Formánek
- Nejdelší sjezdovka pro večerní lyžování v ČR (Protěž)

www.skiResort.cz



13.

SkiResort ČERNÁ HORA – PEC Pec pod Sněžkou

- Východní bod na nejvyšší horu Česka Sněžku
- Funline – zábavná trať s klopenými zatáčkami a tunelem
- SnowPark a FunPark se skoky a překážkami
- Nejširší sjezdovky pro večerní lyžování (Javor)
- Slalomová i sjezdová trať s časomírou

www.skiResort.cz



14.

SkiResort ČERNÁ HORA – PEC Černý Důl

- Největší dětský lyžařský park SkiResortu s pojízdným pásem
- Top Speed – sjezdová trať s časomírou
- Široké sjezdovky v bezprostřední blízkosti dětského parku
- FordBar – občerstvení i SkiExpress menu

www.skiResort.cz

Asociace horských středisek ČR

Provozovatelé horských středisek v České republice spojili své síly a založili nové sdružení - Asociaci horských středisek České republiky (AHS ČR)

Nové profesní sdružení, které vzniklo v říjnu 2013, nabízí svým členům zejména možnost společného řešení problémů, které brzdí rozvoj horských středisek. Jeho cílem je usilovat o vytvoření co nejlepších podmínek pro rozvoj cestovního ruchu a lyžařského průmyslu na českých horách.

AHS ČR hájí zájmy svých členů v ob-

lasti tvorby legislativy, pomáhá při propagaci horských středisek a služeb v nich poskytovaných. Zadává analýzy a studie z oblasti fungování horských areálů a spolupracuje i s dodavateli horských technologií a zařízení.

Mezi členskými organizacemi AHS ČR, které představují většinu trhu

v ČR, jsou zastoupeny i krkonošské areály - například Skiareál Špindlerův Mlýn nebo SkiResort Černá hora - Pec.

Mezi významné výsledky dosavadní činnosti sdružení patří zejména zpracování analýzy o činnosti a přínosech horských středisek v ČR, která byla prezentována na dvou velkých kon-

ferencích. I na základě těchto zjištěných skutečností se daří získávat významnou podporu například pro propagaci českých hor a postupně nastává pozitivní vývoj i v legislativních otázkách. Sdružování středisek má své pozitivní dopady i v jejich užší spolupráci, což se projevilo například v projektu „Czech Skipass“ - což je společná celosezónní jízdenka,

kteřá platí u 14 různých středisek po celé ČR.

„Chceme, aby pobyt na českých horách byl pro všechny návštěvníky co nejpříjemnější. K tomu ale potřebujeme společně vytvořit odpovídající podmínky“.

Libor Knot, ředitel AHS



www.krkonoše.eu

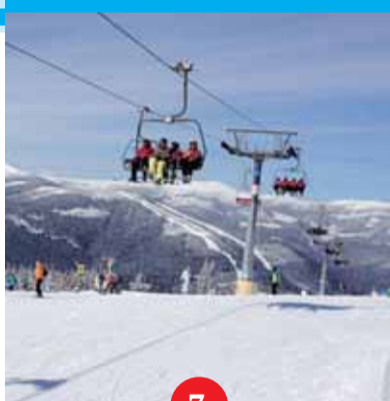


6.

Vysoké nad Jizerou - Šachty

- Moderní dětský park
- Snowtubing
- Krásné výhledy na Krkonoše

www.skisachty.cz



7.

Skiareál Špindlerův Mlýn

- Rozšířená sjezdová trať na Medvědině
- Více bezpečnostních sítí na sjezdových tratích
- Moderní restaurace
- Parkování a skibus zdarma
- Snowparky ve Sv. Petru, Hromovce a Horních Mísečkách

www.skiareal.cz

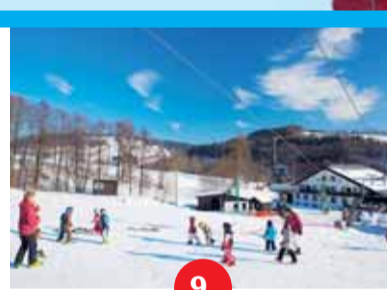


8.

SKI areál Herlíkovice a Bubákov

- Moderní dětský park s pojízdným kobercem
- Snow FunPark
- Měřená slalomová trať
- Skibusy z Prahy, Jičína, Kolína, Nymburka, Poděbrad, aj.
- Parkování zdarma

www.herlikovice.cz
www.snowhill.cz



9.

Ski areál Vrchlabí - Kněžický vrch

- Ideální pro rodiny s dětmi a začátečníky
- Výhodná poloha od historického centra Vrchlabí
- Snowpark
- Parkování v blízkosti areálu
- Technicky zasněžované sjezdovky

www.skiareal-vrchlabi.cz



15.

SkiResort ČERNÁ HORA - PEC Velká Úpa

- Široké sjezdovky pro pohodové lyžování
- Večerní lyžování na sjezdovce Modřín
- Sedačková lanovka na Portášky a čtyři vleky
- Velká Úpa se zajímavou minulostí nosičů nákladu na Sněžku

www.skiResort.cz

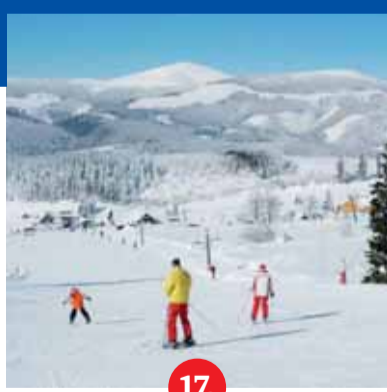


16.

SkiResort ČERNÁ HORA - PEC Svoboda nad Úpou

- Sjezdovky pro začínající lyžaře a rodiny s dětmi
- Stálá trať obřího slalomu s časomírou i pro privátní akce
- FordBar - občerstvení i SkiExpress menu
- Večerní lyžování na sjezdovce Duncan

www.skiResort.cz



17.

Malá Úpa SKIMU

- Skimu bar na sjezdovce Pomezky
- Skimu vertical - měření výškových metrů
- Slalomový svah s časomírou
- Program pro děti ve Skimu Parku
- Doprava skibusem pro lyžaře se skipasem zdarma

www.skimu.cz



18.

Skipark - Mladé Buky

- Leží 6 km od Trutnova
- Dětský Kidpark s pojízdným chodníkem
- Snowpark
- Parkování zdarma přímo pod sjezdovkami
- Skibusy na trase Trutnov - Mladé Buky

www.skipark-mladebuky.cz
www.areas-mladebuky.cz



19.

Arrakis Žacléř - Prkenný Důl

- Lyžařský areál s prostornými sjezdovkami všech typů obtížnosti
- Dětské lyžařské hřiště
- Bezplatné parkoviště
- Nedotčená okolní příroda se svým kouzlem

www.zacler.cz

20.

vydání turistických novin Krkonošská sezona

Vážení a milí čtenáři,

držíte v rukou jubilejní dvacáté vydání turistických novin Krkonošská sezona. Desátým rokem informují o zajímavostech a novinkách v nejvyšších českých horách. Za tu dobu si jistě našly okruh příznivců, kteří před začátkem zimní a letní sezony, zajdou do některého z krkonošských turistických informačních center, kde jsou noviny zdarma k dispozici. O vašem čtenářském zájmu nás každého půl roku ujišťuje početná a často i pochvalná korespondence, ze které máme opravdu velkou radost. I když na vaše dopisy neodpovídáme, těší nás vaše sdílení a vaše milé řádky archivujeme. Vaše poptávka po Krkonošské sezoně nás dobře motivuje a povzbuzuje do další tvůrčí práce. Děkujeme za váš zájem.

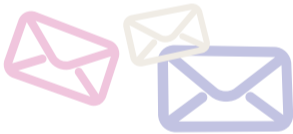


Vraceje se z krátkého pobytu v Harrachově, navštívil jsem se svou rodinou Jilemnicí. Já jsem zde byl potřetí, moje žena a syn poprvé. Ten den, bylo to 21. 11., byla „kousavá“ zima, větší, nežli v samotném Harrachově. Přesto jsme se vydali na krátkou prohlídku města. Až nyní jsem se dozvěděl, že čestným občanem byl od roku 1918 spisovatel Alois Jirásek. To mě nikdo během mých někdejších studií na slovníkové SPŠT ve Dvoře Králové nad Labem neřekl. To bych býval v oněch časech, u paní profesorky Věry Hladíkové, „zaperlil“. Chci však sdělit něco jiného. V informačním centru jsem obdržel Krkonošskou sezonu, jejíž obsah mne přímo nadchnul. Mapy Krkonoš, články o Horské službě a její historii, o její činnosti, mnohdy smutné, zimní turistika a doporučené běžecké okruhy a tratě, desatero zásad bezpečného chování při pohybu v horském terénu, fotoreportáž, atd. atd. Dokonce nezapomínáte na děti, což velmi oceňuji. Touto cestou vám vyjadřuji své poděkování, že mi bylo dáno, abych se mohl s takovým zajímavým a inspirativním periodikem setkat. Přeji redakci, aby se Vám v této oblasti stále dařilo a měli jste svým čtenářům vždy co říci. S pozdravem Přemysl Zeman, Lovosice.

Z vašich novin jsem nadšená. Doslaly se mi do rukou až letos, a snad abych dohnala svoje zpoždění, začítla jsem se do nich ještě ve vlaku na zpáteční cestě z výletu. Dnes už je mám doma tři měsíce a díky neustálému „studování“ jsem už byla nucena si některé části okopírovat. Novinový papír už sem-tam moje návraty a dychtivost čtení neustál. A to nejen moje. Noviny prošly i rukama několika mých kolegů, proto aby si z nich vyčetly inspiraci pro své objevování Krkonoš. Takže jsem se díky tomuto výtisku stala v práci takovou maličkatou informační kancelář. Osobně mám raději přírodní zajímavosti, ale článek o stavebních klenotech kousek za hranicí u polských sousedů mě příjemně navnadil. Také se těším na vycházky po naučných stezkách pro děti. Už jsem si pro sebe „rezervovala“ neteře a postupně je vyzkouším. Tak i tak - vyzkouším zajímavost stezek pro neteře i odolnost neteří na stezkách. Jednoduché chodníky v lehkém terénu zase zaujaly moji maminku. Kolena ji už občas zanaříkají a tak to už na velké „horošmajdání“ není. Ale tohle by ráda ještě vyzkoušela. Tak se zdá, že nás všechny čeká několik objevných „expedic“ za krásami Krkonoš. Vždyť Krkonoše nejsou jenom Sněžka. Všichni, kteří již vyzkoušeli, děkují za výtečné informace. Už teď netrpělivě vyhlížíme příští výtisk. S pozdravem a s velkým díky Lucie Hatašová.

Právě jsem přečetla vaše turistické noviny, které jsem si při návštěvě Krkonoš zastrčila do tašky a tiše na ně zapoměla. Je to asi měsíc, co jsme prožili moc hezký týden v Harrachově, obdivovali Mumlavský vodopád, skokanské můstky, sklárnu a vůbec všechny zajímavosti tamního místa. Při návštěvě Špindlerova Mlýna jsme vyjeli lanovkou na Medvědin, došli až k prameni Labe a kochali se krásou krkonošské přírody. Dnes jsem v tašce náhodou objevila právě vaše noviny Krkonošská sezona a všechny ty krásné zážitky se mi opět vybavily. Moc mě to potěšilo, když jsem se na jejich stránkách mohla opět zadívat a zavzpomínat na známá místa, kde jsme chodili. Ale zároveň jsem si uvědomila, co všechno ještě nemáme probádané, jaká krásná místa určitě ještě musíme navštívit. Počítám, že se hned začátkem jara, jakmile opadne sníh, vrátíme do krásných Krkonoš a díky vašim tipům budeme vědět, kam se vydat. Chci vám tedy poděkovat za to, že se takto staráte o své návštěvníky. Zároveň bych chtěla vyzvednout a pochválit i činnost infocenter, jejichž zaměstnanci vždy erudovaně a ochotně každému poradí. Na zadní straně novin jsem objevila Soutěž, tak se jí zkusím zúčastnit. Krkonošskou sezonu si určitě schovám a budu z jejich tipů a rad čerpat při dalších návštěvách našich nádherných hor. Jana Součková, Praha.

Dopisy od našich čtenářů



Jako velký milovník hor, zejména Krkonoš, Jizerek i Orlických hor velmi rád čtu všechno, co se mi o těchto destinacích dostane do ruky. Pravidelně čtu měsíčník Krkonoše, mám rád Veselý výlet, protože do východních Krkonoš - Malá Úpa, Rýchory, Jánky a Pec - jezdíme nejčastěji. Jsme běžkaři a letošní špatná zima nás 2x zavedla i na hřebeny na západní straně hor - Mísečky, Vrbatovka, Labská, Vosecká a byli jsme spokojeni. Velmi mile jsem byl překvapen ze zlepšené podoby Krkonošské sezony, kde přibýlo plno podnětných informací pro návštěvníky hor, kteří chtějí pobývat na čerstvém vzduchu a v malebné přírodě. Své si tam najdou noví ale i stálí návštěvníci našich krásných hor. Jen tak dál, přejí hodně úspěchů a spokojených čtenářů. Zbyněk Zíka, Hradec Králové.

Pokaždé, když zavítám do Krkonoš, sháním právě Krkonošskou sezonu. Je pro mě vítaným zdrojem informací, zejména o netradičních cílech výprav, běžeckých trasách nebo v létě o nových turistických lákadlech. V posledním čísle jsem ocenil přehled běžeckých tras předaný a mapa. Nejraději cestuji do oblasti Rýchor (Albeřice, Lysečiny), zde je přece jen klidnější a méně lidí. Bohužel v poslední době jsem zaregistroval úbytek občerstvovacích možností při výletech. Milan Vydra, Kovansko, Bobnice.

Turistické noviny Krkonošská sezona obsahují zajímavé články o různých místech Krkonoš, jsou tam moc pěkné fotografie z přírody a podrobně si prohlížíme i mapky. Najdeme si v novinách lákavé tipy na výlety a cestujeme do hor každý rok v jiném ročním období. Letos jsme navštívili Janské Lázně a okolí. Jsme spokojeni s poskytovatelskými službami i s rozvojem turistiky v Krkonošském národním parku. Hodně dobrých nápadů pro návštěvníky hor a pro vaše čtenáře přeje Iva Glosová, Jablonec nad Nisou.

Čtenářská soutěž zimního vydání turistických novin Krkonošská sezona má své vítěze. Pět výherců bylo vylosováno pěti starosty v rámci programu Valné hromady Krkonoš – svazku měst a obcí.

Na otázky: Jak se nazývá masopustní veselí a zábava pořádaná na Dolním náměstí a v lyžařských areálech v Rokytnici nad Jizerou?, Ve kterém roce se stala tragédie při pádu laviny do Bieleho jaru (Bílého potoka) na polské straně Krkonoš?, Kde a ve kterém roce se narodil Bohumil Hanč?, Jak se jmenovala maminka herce Stanislava Zindulky za svobodna?, Kde jsou pořádány krasojízdy na rohačkách?

správně odpověděli a při losování měli štěstí: 1. Alena Naimanová, Rychnov nad Kněžnou, 2. Libuše Šímalová, Štětí, 3. Imre Márton, Berlín, Německo, 4. Dietrich Hein, Riesa, Německo, 5. Ing. Jitka Vyhnanáková, Chrudim. Zvláštní cena za mimořádnou osobní invenci a graficky ztvárněné odpovědi na otázky byla udělena Mieczyslawu Suchtovi, Jelenia Góra, Polsko.

Výherci obdrželi: 1. cena: Noc se snídaní a pivní lázeň pro dvě osoby na Luční boudě, věnuje Hotel Luční bouda Pec pod Sněžkou, www.lucnibouda.cz, 2. cena: Kniha Ranní rosa v kopřivách - povídky z Podkrkonoší, věnuje Kadeřnictví Klára Jilemnice, paní Alena Bartoňová, 3. cena: Tričko s logem Krkonoše, věnuje Regionální turistické informační centrum Krkonoše se sídlem ve Vrchlabí, www.muvrchlabi.cz, 4. cena: Termohrnek, věnuje Krkonoše - svazek měst a obcí, www.krkonoše.eu, 5. cena: Dřevěná multihra, věnuje Krkonoše - svazek měst a obcí. Blahopřejeme.

Soutěž Hrajte s námi o ceny

Vážení čtenáři, připravili jsme pro Vás další soutěž o ceny. Stačí, když správně zodpovíte následujících pět otázek a písemné odpovědi nám zašlete.

Otázka:

1. Kde se narodila spisovatelka a překladatelka Božena Šimková?
2. Které čtyři postavy budou provázet projekt „Pohádkové Krkonoše a Podkrkonoší“?
3. Kolik kolorovaných diapositivů vlastnil propagátor Krkonoš Jan Buchar?

4. Kdo dal základ „alpskému lilienfeldskému stylu“?

5. Která internetová adresa vás zavede do „světa českých skiareálů“?

Ceny:

1. cena: Balíček služeb Sklárný a minipivovaru Novosad & syn Harrachov s.r.o. obsahující ubytování v hotelu sklárny pro 2 osoby na 2 noci v hlavní zimní sezoně, perličkovou pivní koupel pro 2 osoby, relaxační masáž, exkurze do sklárny s průvodcem, ochutnávku vlastního piva, www.sklarnaharrachov.cz

2. cena: Celodenní lyžařské permamentky pro 2 osoby a 2 dny do Špindlerova Mlýna, na sjezdovku Labská, věnuje MAJA Sport Špindlerův Mlýn, www.majasport.cz

3. cena: Kniha Drobné památky Jilemnicka, věnuje Jilemnicko - svazek obcí, www.jilemnicko-so.cz

4. cena: Skleněné šperky firmy Kortan sklo Železný Brod, www.kortanglass.com

5. cena: Tričko s potiskem - logo Krkonoše, Krkonoše - svazek měst a obcí, www.krkonoše.eu

Budeme rádi, pokud ke svým odpovědím připojíte hodnocení turistických novin Krkonošská sezona, případně zkušenosti z vašeho pobytu v Krkonoších.

Uzávěrka: 31. května 2015

Losování výherců: Červen 2015

Odpovědi s názvem „Čtenářská soutěž o ceny“ adresujte:

Regionální turistické informační centrum Krkonoše, Krkonošská 8, 543 01 Vrchlabí, ČR, nebo na e-mail: info@krkonoše.eu, www.krkonoše.eu

Tiráž

Evidence: MK ČRE 16345
Vydal: Krkonoše - svazek měst a obcí, Zámek 1, 543 01 Vrchlabí.
Vydání č. 20, říjen 2014.
Celkový náklad 50 000 kusů.
Spolupracovali: Dáša Palátková, kolektiv pracovníků Svazku Krkonoše, pracovníci krkonošských turistických informačních center.
Podklady ke zpracování poskytli: Starostwo Powiatowe w Jeleniej Górze.
Mapový podklad: Geodézie OnLine
Fotografie: Archiv Svazku Krkonoše, Dáša Palátková, Archiv Správa KRNP, Zdeněk Horák, Jiří Novák, Radek Drahný.
Překlady: Hans J. Warsaw, Helena Jankowska
Grafický manuál: David Škodný
Grafické zpracování: www.ip.design.cz
Náměty, dotazy a připomínky zasílejte: dasa-palatkova@volny.cz